



KULTURMILJÖUTREDNING

KÄNSLIGHET- OCH TÅLIGHETSANALYS AV DETALJPLANER I NACKA STRAND

Nacka kommun, 2023-05-26

Medverkande

Beställare

Nacka kommun

Planarkitekt / Landskapsarkitekt Anna Hall

Kommunantikvarie Johannes Kruusi

Konsult

AU Kulturmiljö AB

Underkonsult

Rejlers Sverige AB

Projektgrupp

Bebyggelseantikvarie Adam Augustsson (uppdragsansvarig), AU Kulturmiljö AB

Landskapsarkitekt Eliza Nielsen, Rejlers Sverige AB

Foto framsida: Adam Augustsson



INNEHÅLL

Inledning.....	4	Kulturmiljöanalys	21
Bakgrund	4	Kulturmiljöbeskrivning.....	21
Förutsättningar	6	Riksintressanta miljötyper och värdebärande karaktärsdrag.....	26
Befintliga utpekanden och skydd	6	Känslighet- och tålighetsanalys.....	33
Stockholms farled och inlopp (AB 51, 58).....	7	1. Farleden.....	39
Befintliga underlag	10	2. Fabrikörvägen	41
Metoder	12	3. Blockhusudden.....	42
Kulturhistoriskt sammanhang	13	4. Norra Kvarnholmen.....	44
Övergripande om farleden	13	5. Ellensvik, trädgården	46
Detaljplanernas närområde.....	14	Källförteckning	48

INLEDNING

Bakgrund

Nacka strand är ett stadsbyggnadsprojekt med ett övergripande syfte att skapa en tät, blandad och levande stadsdel, ett sammankopplat och integrerat stadsrum, attraktiva och kvalitativa rekreativmiljöer samt att Nacka strand ska vara en stadsdel med stark identitet och en egen attraktionskraft.

Tre detaljplaner inom Nacka strand är påbörjade men inte färdigställda ännu. Denna kulturmiljöutredning behandlar dessa detaljplaner:

- Västra Nacka strand, Dp 5 Berget
- Västra Nacka strand, Dp 5 Kajen
- Östra Nacka strand, Dp 6



Planer som vunnit laga kraft

Pågående planarbeten:

— Västra Nacka strand, detaljplan 5a Kajen

— Västra Nacka strand, detaljplan 5b Berget

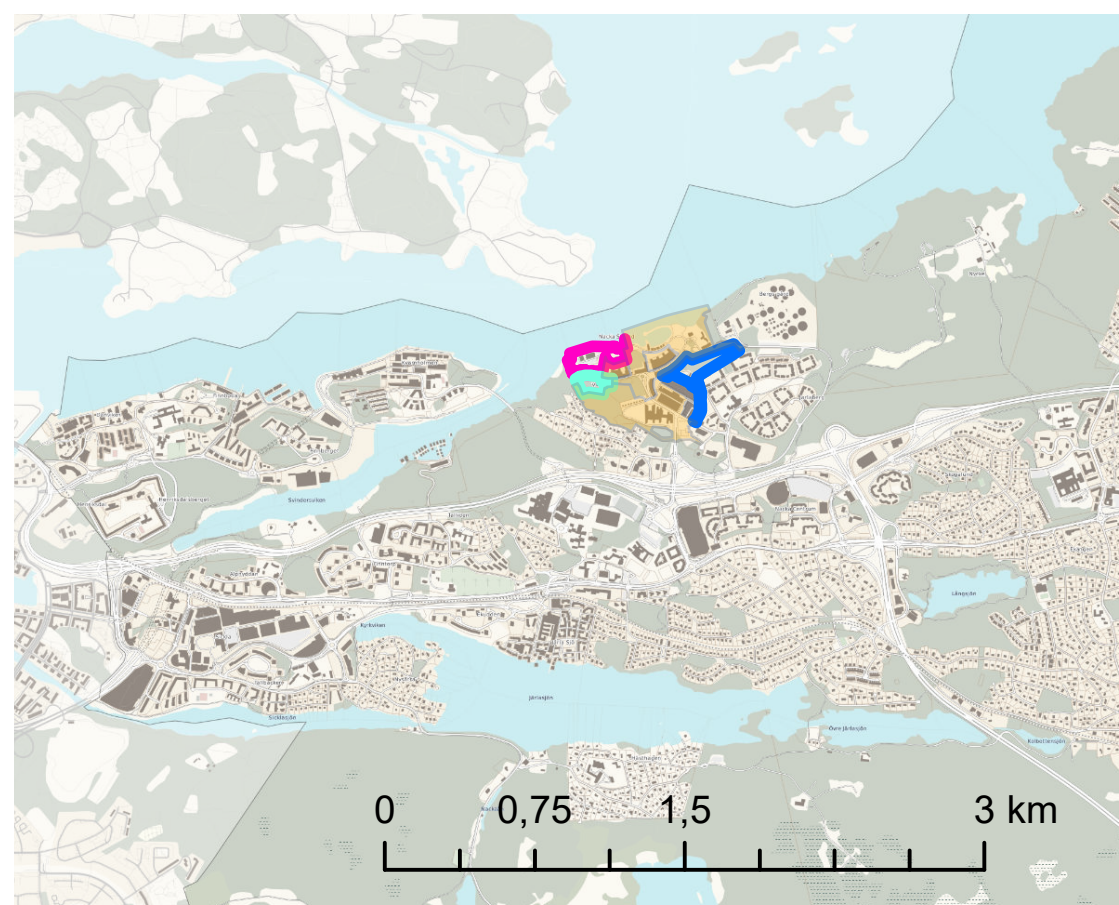
— Östra Nacka Strand DP 6

Utöver dessa tre påbörjade detaljplaner så finns det redan antagna detaljplaner (inom orange-skräferat område i kartan nedan).

Planområdena ligger inom ett riksintresseområde för kulturmiljö Norra Boo - Vaxholm - Oxdjupet - Lindalssundet [AB 51, 58], även kallat Stockholms farled och inlopp.

Projektet är i ett tidigt skede. Denna kulturmiljöutredning förtydligar riksintressets värden i området och gör en bedömning på vilka sätt värdena är känsliga och tåliga för de förändringar som detaljplanerna kan förväntas medföra.

Som grundförutsättning för analysen gäller att omgivande detaljplaner som vunnit laga kraft kommer att genomföras (se bild nästa sida).





*Detaljplaner under utbyggnad eller byggrätter som inte har utnyttjats än är markerade med orange färg.
Källa: Nacka kommun.*

FÖRUTSÄTTNINGAR

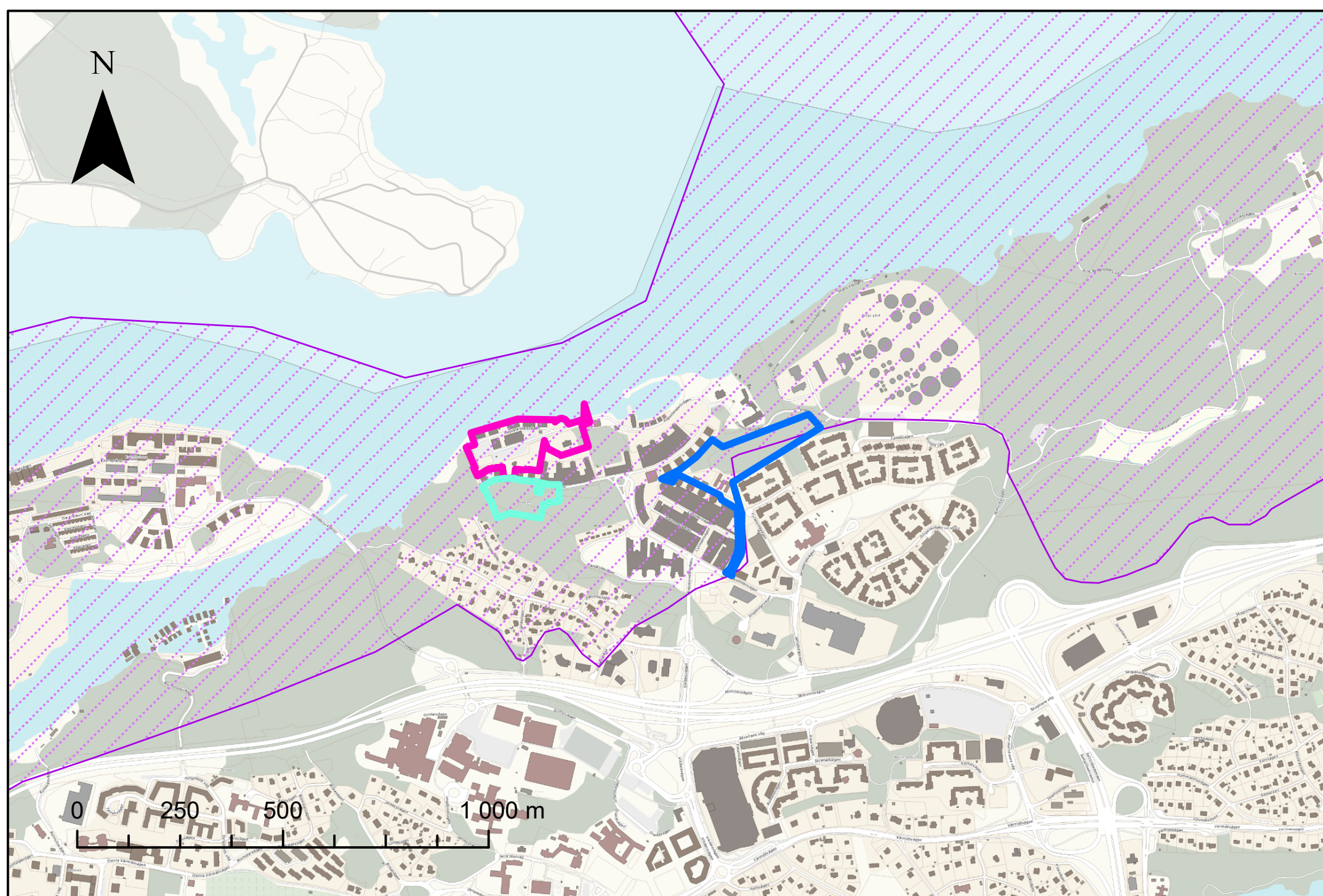
Befintliga utpekanden och skydd

Riksintresse för kulturmiljövård

Detaljplanerna berör ett område inom riksintresse för kulturmiljövård, Stockholms farled och inlopp [AB 51, 58]. Detta riksintresse omfattar ett stort landskapsavsnitt inom flera olika kommuner.

En kulturmiljö av riksintresse speglar särskilt väl skeden, händelseförlopp eller verksamheter av vikt

för landets och områdets kulturella, politiska, sociala, religiösa eller tekniska utveckling. Riksintresset innehåller fysiska uttryck som stödjer den utvalda berättelsen och ger särskilt goda möjligheter till upplevelser, kunskap och förståelse för den kulturhistoriska utvecklingen.



-  Västra Nacka strand, detaljplan 5a Kajen
-  Östra Nacka Strand DP 6
-  Västra Nacka strand, detaljplan 5b Berget
-  Riksintresse för kulturmiljövård

Stockholms farled och inlopp (AB 51, 58)

Nedan är ett utsnitt ur riksintressebeslutet. Motiveringstexten är återgiven i sin helhet. Uttryck för riksintresset är utvalda delar som bedöms ha relevans för detta projekt. Markeringen [...] indikerar bortsorterad uttryckstext. Uttrycken är indelade på samma sätt som riksintressebeslutet är upplagt; i en övergripande del för hela riksintresset samt i tematiska delar som specifikt rör Nacka kommun.

Motivering

Farledsmiljö utmed inloppet till Stockholm via Vaxholm, som visar skärgårdens betydelse för huvudstadens sjöfart, livsmedelsförsörjning och rekreativt liv, som speglar levnadsbetingelserna för innerskärgårdens befolkning och dess behov av färdstråk till staden alltsedan medeltiden, och som berättar om Stockholms utbyggnad och försvarsansträngningar med tillhörande samhällsbildningar. Här kan levnadsförhållandena för olika sociala skikt utläsas, liksom utvecklingen inom industri, transportteknik, försvar och arkitektur. Farledsmiljö, kommunikationsmiljö, kust- och skärgårdsmiljö, fästnings- och skansmiljö, befästningssystem, militärmiljö, småstadsmiljö, industrimiljö, sommarnöjesmiljö.

Uttryck för riksintresset

Sprickdalsbetonad skärgårdsterräng som speglar skärgårdsbefolkningens levnadsbetingelser och förutsättningarna för odling och bebyggelse.

Forts. uttryck:

Industrimiljöer

Industrimiljöer med fabriksbyggnader, kajer, lämningsplatser, tekniska strukturer, bostäder, kontorshus, servicebyggnader koncentrerade till Nackas norra kuststräcka från Danvikstull till Nacka strand/Augustendal. [...] Det sena 1800-talets industriella epok med utbyggnadsfaser från 1900-talets industriella epok. Anläggningar lokaliserade sjönära nedanför och på de bergsbranter som kännetecknar kustområdet. [...] Till industrierna hörande bostadsbyggnader, kontorshus och anläggningar samt tekniska strukturer. [...] Motorfabriken Augustendal, i dag Nacka strand, från sekelskiftet 1900 med fabriks- och kontorshus samt bostadshus.

Sommarnöjesmiljö

[...] Odlingsmarker, gårdsbyggnader, trädgårdar, parker, alléer och bryggvägar. Sommarvillor från 1800-talets mitt fram till 1900-talets början utmed ångbåtslederna. Naturtomter och luftiga bebyggelsegrupper. Bryggvägar [...] Inslag av parkvegetation. [...] Avläsbar arkitekturstilutveckling från de rikt dekorerade schweizer- och cottagestilarna från 1800-talets senare hälft med verandor och pittoreska byggnader, till det tidiga 1900-talets mer strama villor som utvecklats till en nationalromantisk stilinriktning med robusta detaljer och allmogepsinspirerade detaljer och färgsättningar.

Påtaglig skada

Kulturmiljöer av riksintresse omfattas av kap.3 §6 i miljöbalken. Denna paragraf anger att riksintressen ska skyddas mot åtgärder som kan innebära ”påtaglig skada”.

- Påtaglig skada kan uppstå om en åtgärd mer än obetydligt skadar något eller några av riksintressets grundläggande värden.
- Påtaglig skada anses uppkomma när negativ inverkan blir så stor att området i något avseende förlorar sitt värde som riksintresse.

Landskapets läsbarhet – d.v.s. möjligheterna att förstå och uppleva ett områdes riksintressanta kulturhistoriska sammanhang, såsom det kommer till uttryck i landskapet – är central vid urvalet av riksintressen och därmed även i analysen av en förändrings påverkan på kulturmiljön. (RAÄ, 2014).

Det är åtgärdens konsekvenser för denna läsbarhet som ska lyftas fram i skadeanalysen. Avgörande för bedömningen är:

- I hur hög grad platsen fortsatt kommer att karaktäriseras av eller kunna återspegla det riksintressanta kulturhistoriska sammanhang som ligger till grund för utpekandet.
- Åtgärdens påverkan på både miljön som helhet och på de enskilda objekt som är av betydelse för miljöns läsbarhet ska bedömas.

Riksantikvarieämbetet anger i Handbok för riksintressen en generell rekommendation för bedömning av påtaglig skada:

”Moderna inslag som kan utgöra uttryck för, och kan läsas ihop med, den/de verksamheter eller aktiviteter som präglat platsen innebär t.ex. inte samma risk för påtaglig skada som inslag utan historisk förankring på platsen.”

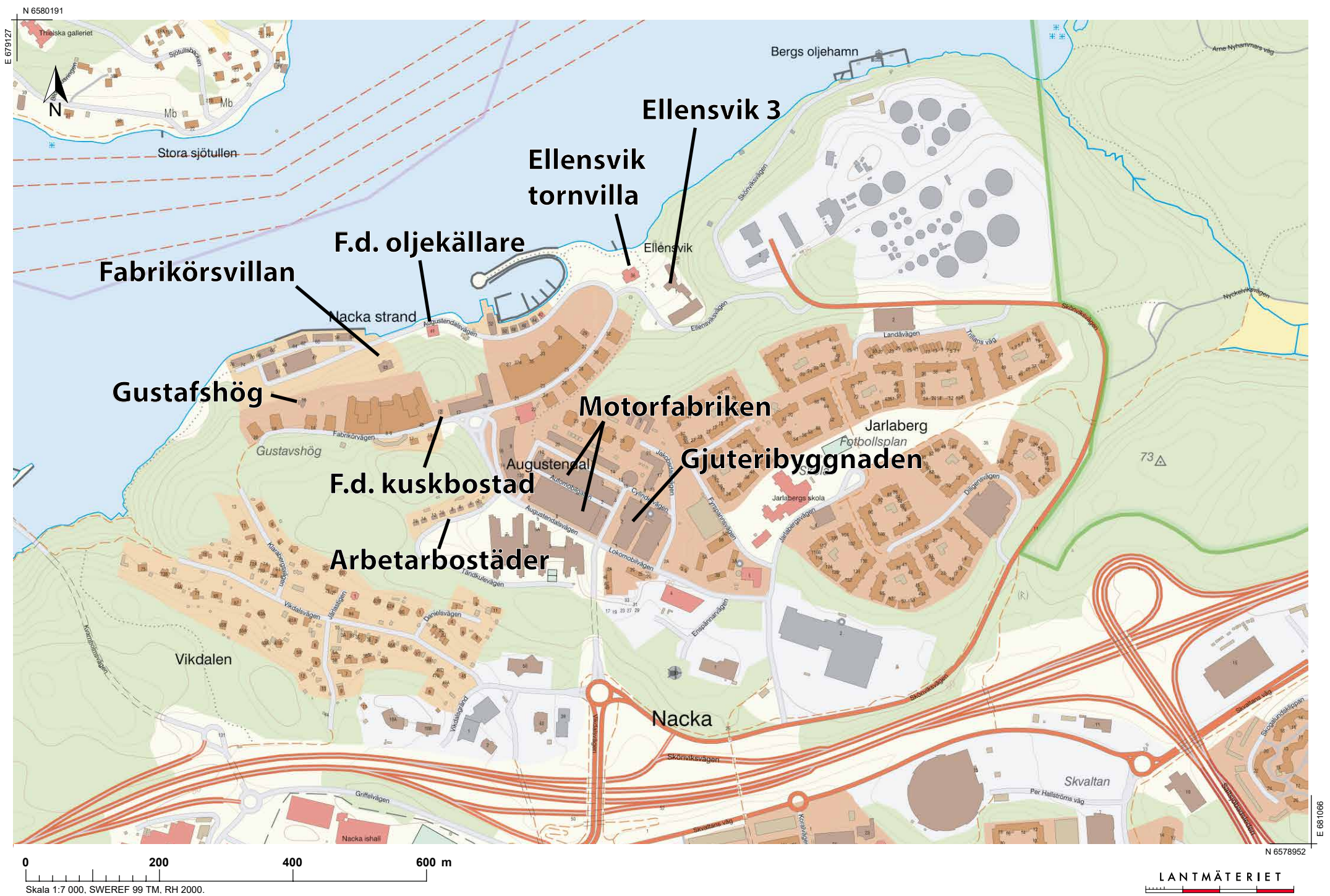
Kommunal kulturmiljö

Planområdet angränsar till en miljö beskriven i det kommunala kulturmiljöprogrammet: ”Nacka - Augustendal”. Utpekade objekt har följande skydd i detaljplan:

Skydd i detaljplan

- Motorfabriken och arbetarbostäderna har förvanskningförbud (q1) och rivningsförbud (r) i detaljplan.
- Gustafshög har rivningsförbud och underhållskrav med förvanskningförbud (q1).
- Fabrikörsvillan har rivningsförbud (q).
- Ellensviks tornvilla samt Ellensvik 3 har rivningsförbud (r), förvanskningförbud exteriört (q1). Tornvillan har även förvanskningförbud interiört, q2) samt krav på antikvarisk medverkan vid ändring (q2).
- Därutöver finns även en f.d. kuskbostad (Villa Grönkulla) samt en f.d. oljekällare bevarade som båda har rivningsförbud (r) och förvanskningförbud (q1).
- Alla nämnda byggnader har även varsamhetsbestämmelser (k).

Noterbart är att gjuteribyggnaden saknar skydds- eller varsamhetsbestämmelse i gällande detaljplan.



Byggnader med skyddsbestämmelse och/eller rivningsförbud i gällande detalplaner. Alla byggnader har varsamhetsbestämmelse. Även Gjuteribyggnaden är markerad på kartan, denna byggnad har varken skydds-, rivnings- eller varsamhetsbestämmelse i gällande detalplan.

Befintliga underlag

Regionala kunskapsunderlag

Länsstyrelsens presentation av riksintresset

Länsstyrelsen har tagit fram en utförligare beskrivning av riksintresset som kompletterar texten i riksintressebeslutet. Under avsnittet Presentation av riksintresset anges:

- Framträdande är sprickdalslandskapets branta bergssluttningar, närmast Stockholm med storskalig bebyggelse både nedanför och på höjdsträckningarna (Nacka kn), som övergår till en mer otillgänglig kuststräcka väster och öster om inloppet till Skurusundet (östra Sicklaön och Saltsjö-Boo, Nacka kn). Södra kustens branta stränder med obebyggda inslag kontrasterar till de mer låglänta landskapspartierna på farledens norra sida.

Under avsnittet Kulturhistoriska aspekter anges följande:

- Farledsmiljö (handel och sjöfart): Kommunikationerna mellan skärgården och Stockholm har spelat en stor roll både för skärgårdsborna och stockholmarna sedan medeltiden [...] från 1600-talet var det område som avgränsas i riksintresset den enda segelleden för större fartyg.
- Industrimiljö: Den industriella expansionen i Stockholm tog ordentlig fart i slutet av 1800-talet och en rad mer storskaliga industrier etablerades i området. Orsaken till industrietableringen i området var närheten

till Stockholm och läget vid farleden.

Ägostrukturen med ett fåtal större jordägare gjorde det lätt att köpa upp billig tomtmark invid farleden som vid Nackas norra kust mestadels bestod av utmarker till gårdarna på södra Sicklaön. I Augustendal vid dagens Nacka strand utvecklades under 1800-talets sista år en automobilfabrik, som istället kom att tillverka fotogenmotorer. Fabriken var först i Sverige med att tillverka tändkulemotorer. Företaget blev framgångsrikt och i början av 1900-talet var det en stor arbetsplats med omkring 500 anställda. I närområdet uppfördes bostäder till de anställda. I slutet av 1930-talet övertogs verksamheten av Philipsons automobil AB som hade verksamhet i området fram till 1980-talet.

- Sommarnöjen: Placeringen av de tidigaste sommarnöjena, ca 1850–1900, utgick från de utbyggda ångbåtslinjerna och närheten till staden. [...] De placerades ofta på mark som var obrukbar ur jordbrukssynpunkt, gärna i norrläge för att inte besväras av besvärande sol men för att man från verandan kunna uppleva ett solbelyst landskap. De tidiga villorna var individuellt utformade med stor formmässig variation och de omgavs av stora naturpräglade tomter. Trots den individuella utformningen fanns vissa gemensamma drag. Många byggdes i schweizerstil med förebild i alphyddor, eller i en asymmetrisk cottagestil.

Kommunala kunskapsunderlag

Detaljplaneprogram för Nacka strand

Programmet anger att Nacka strands kustzon utmärker sig genom ett dramatiskt sprickdalslandskap och att befintlig bebyggelse förhåller sig till detta genom att oftast vara placerad i lägen i strandnivå eller i krönlägen. Programmet beskriver även den ”gröna fot med olika typer av vegetation” som uppstår i sluttningszonen mellan bebyggelsen. Att topografin har haft en stor betydelse för landskapets karaktär lyfts också, men att den har blivit mindre framträdande genom de senaste årens förtätningar.

Kulturmiljöprogram för Nacka kommun

Kulturmiljöprogrammet anger några förhållningssätt:

- Områdets historiska skikt ska bevaras och ny bebyggelse placeras och utformas så att de bildar nya årsringar i miljön.
- Sommarvillornas drag med friliggande villor på natur- och parkmark där murar och terrasseringar är viktiga för helheten ska också respekteras.

Utdrag ur planprogrammet

”Den ”gröna foten” mellan strand och höjdrygg kan fortfarande avläsas i Nacka strand. Avsaknaden av en sjönära bebyggelsefront är möjligen resultatet av att fabriken grundare hade planer på att dra ett stickspår från Saltsjöbanan. Den gröna foten mellan kajnivå och övre nivå försvagades åren kring 1990 när industriområdet omvandlades till ett kombinerat arbetsplats- och bostadsområde. Men genom att de nya huskropparna fick en uppbruten, öppnare struktur mot sjösidan möjliggjordes gårdsbildningar med bevarade träd och terrassmurar.

Den gröna foten är som bredast och betydelsefullast som landskapselement kring Ellensvik/Tornvillan och Fabrikörsvillan. Här finns större grupper av ädellövträd som t ex ek och bok. En del av ekarna kan vara från tiden när platsen var ängs- och betesmark som är belagt i kartmaterial från 1600-talet. Fabrikörsvillan ligger i en brantare sluttning, där parken har kunnat skapas genom att terrängen terrasserats, vars murverk och trappor skapar en värdig inramning till den gamla chefsbostaden.”

Källa: Detaljplaneprogram för Nacka strand, 2014, sida 59.

Metoder

Uttryck med bäring på riksintresse

En uttolkning har gjorts av riksintressets motiv- och uttryckstext för att ge svar på vilka egenskaper i den fysiska miljön som berörs av aktuella detaljplaner.

Riksintressebeslutet är en kort sammanfattning av hela det stora riksintressets värden och uttolkningen är därför även en fördjupning av värdena. Denna baseras på noteringar vid platsbesök, framkomna uppgifter i länsstyrelsens presentation av riksintresset samt andra kulturmiljöunderlag, som det kommunala kulturmiljöprogrammet.

I arbetet med uttolkningen ingår att fördjupa de riksintressanta motiven genom att kartlägga områdets präglade miljötyper. I varje miljötyp identifieras sedan ett antal värdebärande karaktärsdrag.

Värdebeskrivningen görs såväl utifrån (främst från farleden) och in mot planområdena, som inifrån dessa. Detta för att fånga upp alla de riksintressanta kulturmiljövärden som kan beröras (direkt och indirekt) av planerna.

Känslighet- och tålighetsanalys

Värdebeskrivningen omsätts i en känslighet- och tålighetsanalys; det vill säga hur de utpekade värdena är känsliga respektive tåliga för de förändringar som detaljplanerna förväntas medföra.

Genom ett antal vyer - utvalda baserat på kulturmiljöns värden och de planerade förändringarna - klargörs möjligheterna att ta emot nya inslag utan att den kulturhistoriska karaktären eller värdena påtagligt förändras i negativ riktning.

KULTURHISTORISKT SAMMANHANG

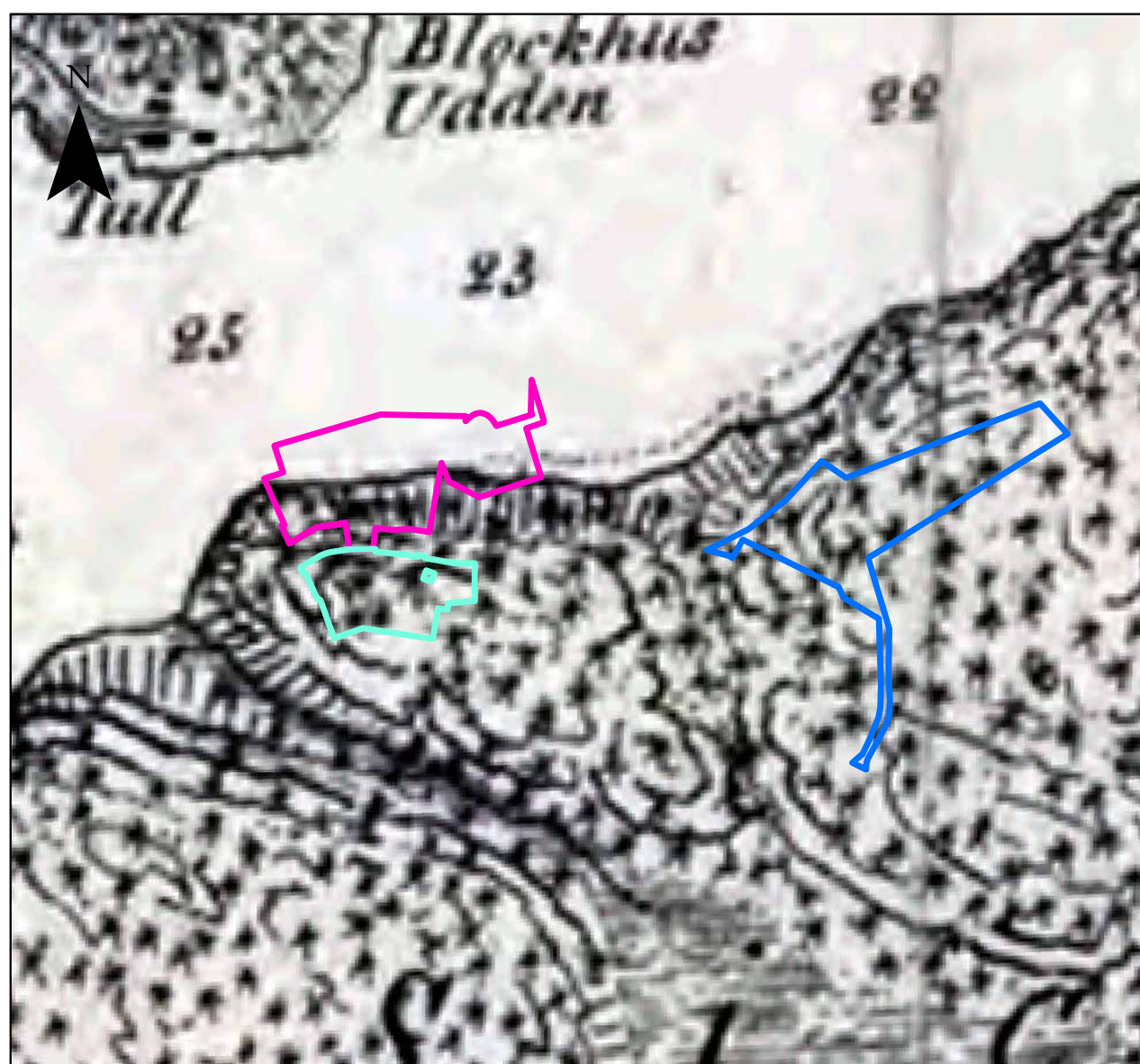
Övergripande om farleden

Farleden mellan skärgården och inloppet till Stockholm har spelat en stor roll sedan medeltiden för områdets handel, kommunikationer och försvar. Sedan 1800-talet har betydelsen för industri och villabebyggelse ökat genom de goda förbindelserna till och från Stockholms innerstad.

Från 1600-talet var farleden den enda segelleden in till Stockholm. Som kommunikations- och transportled har den dominerat ända fram till järnvägens utbyggnad under decennierna kring sekel-

skiftet 1900. Mest omfattande trafik har det varit under 1800-talets andra hälft genom ångbåtstrafikens utbyggnad. På 1880-talet fanns utmed Skurusundet och Ormingelandets stränder ett hundratal tilläggsplatser för ångbåtar.

Denna särposition i huvudstadens kommunikationsnät under flera sekel har satt sina avtryck i den fysiska miljön, bland annat hur bebyggelse, kajer, hamnar och andra viktiga platser signalerar sin betydelse genom olika typer av annonsering och orientering mot farleden.



Historisk karta från 1817, utgiven av W.M. Carpelan. Hämtad från: Stockholmskällan.

- Västra Nacka strand, detaljplan 5a Kajen
- Västra Nacka strand, detaljplan 5b Berget
- Östra Nacka Strand DP 6

0 130 260 520 m

Detaljplanernas närområde

Detaljplanernas närområde avgränsas här till skärgårdslandskapet i Sicklaöns nordvästra del. Skärgårdslandskapet har angett förutsättningarna för bebyggelseutvecklingen på olika sätt; från sommarnöjena (1800-tal), via industrins framväxt (1900-tal) till kontors- och bostadsbebyggelse (1900-talets slut till idag).

Bebyggelsens närhet till vattnet - både av funktionella orsaker och för den visuella kontaktens skull - är ett genomgripande tema.

Skärgårdslandskapet

Skärgårdsmiljön är grundläggande för den första bebyggelsens etablering i form av sommarnöjena. Attraktivt var den "orörda" naturen med branta



Konstnären O A Mankell avbildade i en avkvarell sommarnöjena och naturlandskapet vid farleden på 1880-talet. Villan längst till vänster, Gustafshög, är den enda i målningen som finns kvar idag. Sommarvillan Augustendal - belägen till vänster utanför bild - tillkom 1859 och är från tidigt 1900-tal känd under namnet Fabrikörsvillan. Bild hämtad från: Stockholmskällan.

sluttningar och naturlig grönska. Sluttningarna innebar goda utblickar mellan träden ut mot farleden som genom ångbåtslinjerna var den primära kommunikationsleden till och från Stockholm kring 1800-talets mitt och 1800-talets andra hälft.

Sommarnöjen för överklassen

Farledens betydelse kommer till uttryck i den äldre villabebyggelsen i närområdet. Dessa sommarböjen för överklassen placerades med närhet till ångbåtsbryggor och på mark som var obrukbar för jordbruk, oftast i norrsluttningarnas skugga med utblickar över den solbelysta skärgården. ”Fabrikörer och grosshandlare kunde flytta sina familjer från den ohälsosamma staden under de varmaste månaderna, medan de själva pendlade med ångbåten” (Länsstyrelsens presentation av riksintresset).

1869 fanns sommarvillorna Augustendal, Gröndal, Jakobsdal, Skönvik och Ellensvik. Ett ytterligare tidigt exempel på överklassens sommarvillor är trävillan Gustafshög uppförd 1878. Alla var avstyckade från Sickla gårds ägor.

Sommarnöjen för medelklassen

På 1870-talet avstyckades ett större antal villatomter från Järsla gårds ägor. Tomterna var betydligt mindre än kring Augustendal och avsedda för uppförande av sommarbostäder för medelklassfamiljer från Stockholm. 1888 hade 21 villor uppförts och området fick namnet Vikdalen. Familjerna kom med ångbåt till en egen brygga som låg vid Svindersviken. Villorna placerades i en liten sprickdal mellan

två berg. Villorna i Vikdalen blev därigenom tydligt avdelade från Augustendal och fick inte den vattenkontakt med farleden som överklassens sommarvillor åtnjöt.

Industri och arbetarbostäder

I slutet av 1800-talet spred sig industrialiseringen allt längre ut från Stockholm. Många av industrierna låg kring Mälaren och fartygen med lastade varor behövde ta sig igenom slussen för att komma ut till Saltsjön. I takt med att industriernas produktion ökade blev passagen genom Stockholms sluss allt svårare. För etablering och utbyggnad riktades blickarna mot Saltsjön och farleden. Här fanns det fria, stora ytor med god möjlighet till en egen kaj som anslöts till ångbåtslinjerna samt begagnades för avlastning och pålastning av varor.

I Danviken innebar utvecklingen att Finnboda varv grundades 1882 samt Saltsjökvarns etablering 1890. 1897 hade utvecklingen fortsatt österut genom att Kvarnen Tre Kronor färdigstälts på Kvarnholmen (dåvarande Hästholmen).

1899 grundades Aktiebolaget JV Svenssons motorfabrik i Augustendal. Från början skulle hela bilar tillverkas, anpassade till svenska förhållanden. Snart beslutades att tillverkningen skulle inriktas enbart mot motorer där ”Avance”-motorn blev en framgångsrik produkt för användning i båtar, jordbruksmaskiner, sågverk och elverk. Vid denna tid var företaget ensam om att tillverka tändkulemotorer. Företaget genomförde en stor utbyggnad

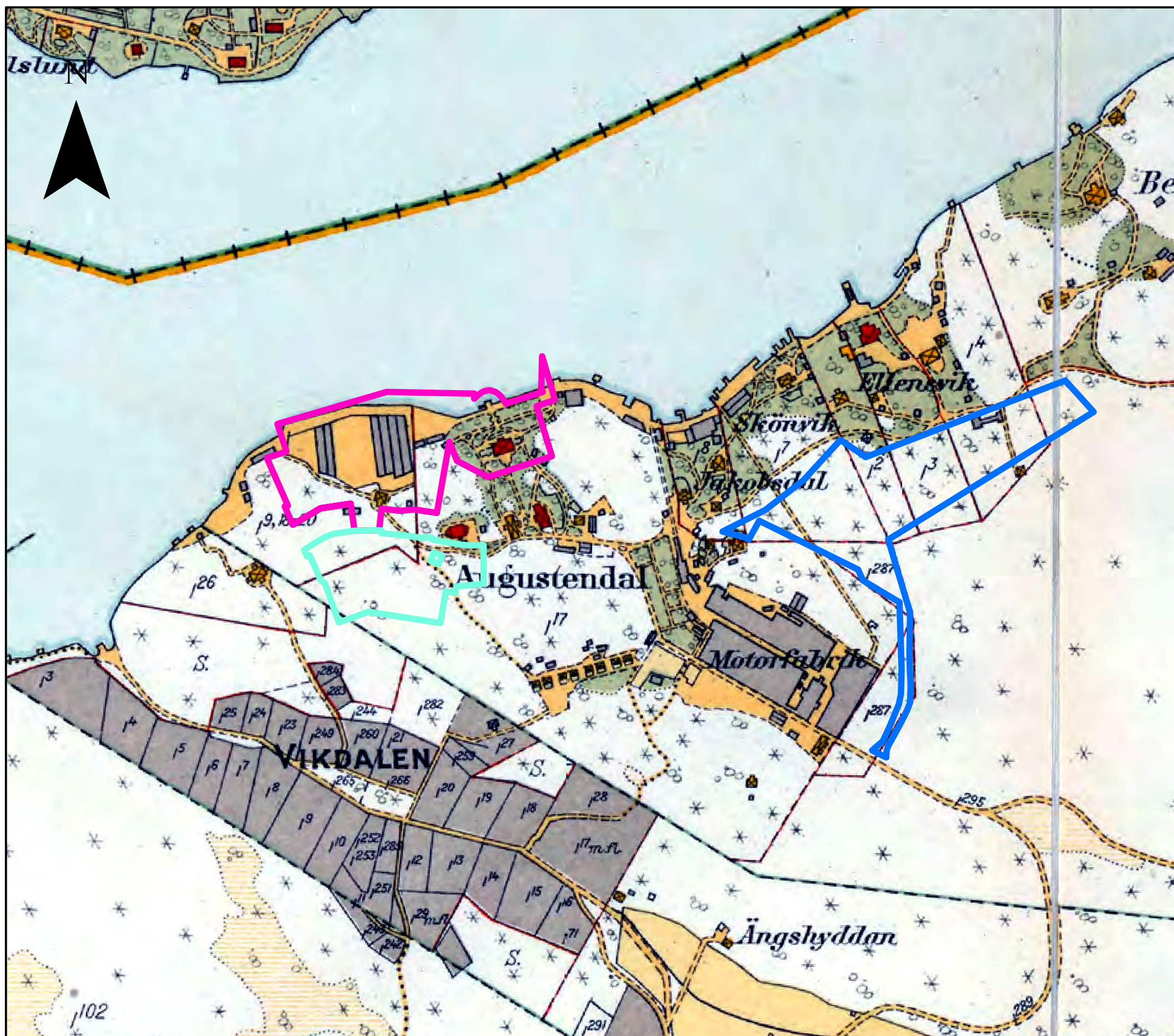


- ▭ Västra Nacka strand, detaljplan 5a Kajen
- ▭ Västra Nacka strand, detaljplan 5b Berget
- ▭ Östra Nacka Strand DP 6

av verkstadsbyggnader under 1900-talets första år. Byggnaderna fick en förfinad inramning mot de påkostade villorna i söder i form av en stram och geometrisk, formell park. Ner till kajen löpte ett stickspår från fabriksbyggnaderna som underlättade varutransporterna.

Häradsekonomiska kartan från 1901. Källa: Lantmäteriet historiska kartor.

Industrins etablering förändrade förhållandena i området. Vikdalens sommarvillor blev bostäder för arbetare samtidigt som sommarnöjet Augustendal byggdes om till bostad för JV Svensson, hädanefter därför kallad "Fabrikörsvillan". Ombyggnaden

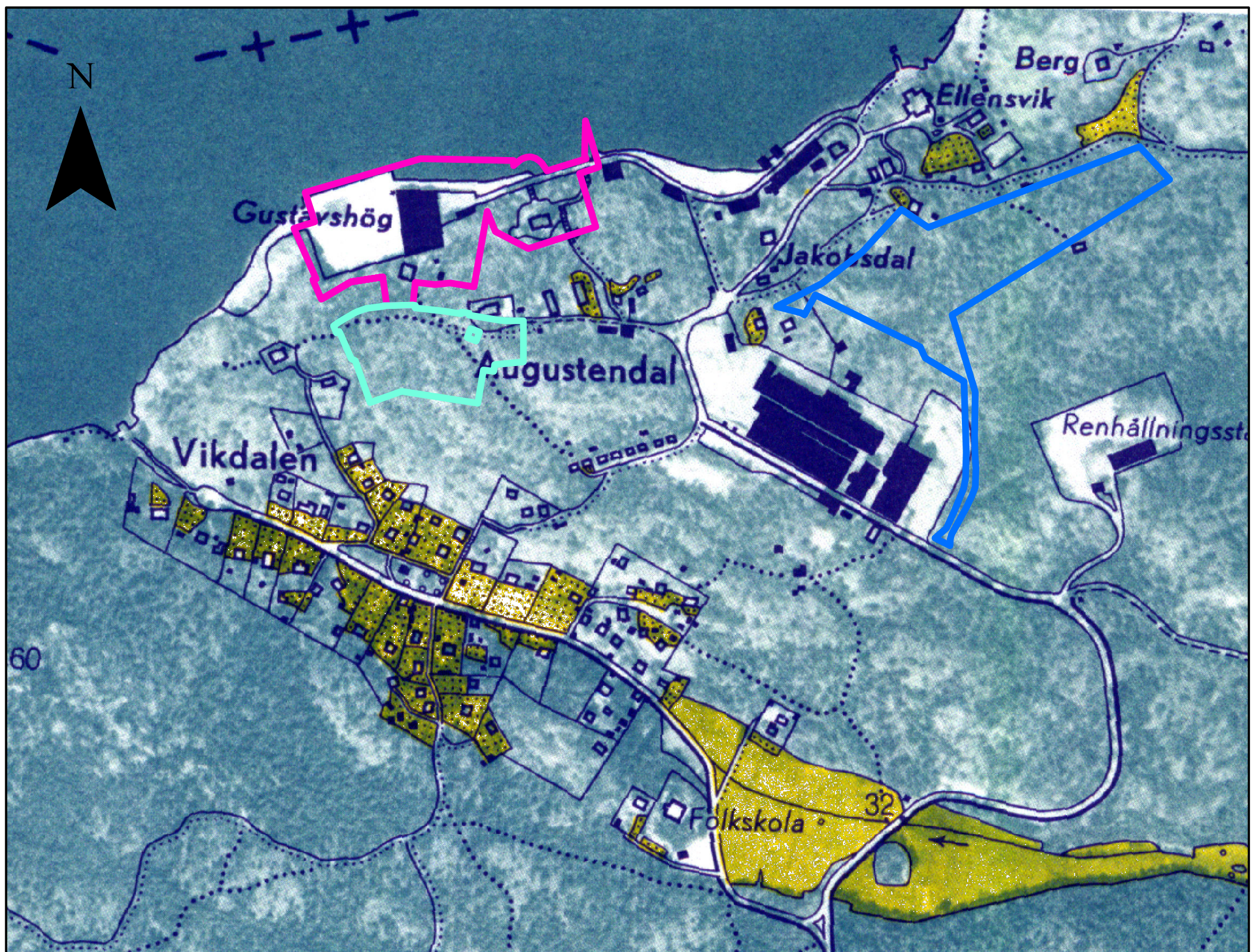


- ▭ Västra Nacka strand, detaljplan 5a Kajen
- ▭ Västra Nacka strand, detaljplan 5b Berget
- ▭ Östra Nacka Strand DP 6

skedde enligt uppgift med Blockhusuddens tullhus (uppfört på 1700-talet) som förebild.

I tider av hastig förändring återknöt JV Svensson till farledens äldre historia och den betydande tullverksamhet som bedrivits på Blockhusudden på andra sidan vattnet.

Kartblad "Blockhusudden" från 1917-1923 ur kartverket Stockholms stad med omnejd. Hämtad från: Stockholmskällan.



0 130 260 520 m

- ▭ Västra Nacka strand, detaljplan 5a Kajen
- ▭ Västra Nacka strand, detaljplan 5b Berget
- ▭ Östra Nacka Strand DP 6

Ekonomiska kartan från 1951. Källa: Lantmäteriet historiska kartor.

Kring år 1916 var fabriken genom sina drygt 500 anställda en av Sveriges största arbetsgivare. Verksamhetens framgångar och förändrade sociala bostadsideal för industriarbetare ledde då till att företaget uppförde ett antal arbetarbostäder i området.

Sammansättningsfabrik

Tillverkningen på fabriken fortsatte fram till 1937. Därefter togs den över av Philipson Automobil



Flygbild över bilfabriken 1984 (Foto: Ingvar Lundkvist). Källa: Nacka genom tiderna.

AB som använde anläggningen som sammansättningsfabrik av hela bilar. Få utbyggnader skedde av anläggningen närmaste decennierna utan befintliga lokaler var tillräckliga. Även i omgivningarna märks små förändringar i bebyggelsens utbredning i de historiska kartorna. Bilvägsnätet ut till området var ännu vid 1900-talets mitt föga utbyggt.

Nya verksamheter under 1990-talet
Under 1980-talet diskuterades omvandling av industriområden för nya användningar. I detta avseende kan Nacka kommun anses vara en föregångare med många tidiga omvandlingsprojekt.

Ett av dessa var Nacka strand-Augustendal där befintlig industribebyggelse rustades upp och byggdes om för främst kontor under 1990-talet. Runt omkring och inom området tillkom en omfattande ny bebyggelse för 6000 arbetsplatser och 500 lägenheter. Nyréns Arkitektkontor stod för merparten av gestaltningen av området, hållen i en postmodernistisk stil. En målsättning tycks ha varit att i färgsättning, volym och placering bygga vidare på det befintliga industriområdets karaktär. Volymernas placering och nedtrappning avspeglar även en strävan att bibehålla skärgårdslandskapets topografi och grönska från farleden.

Utveckling idag

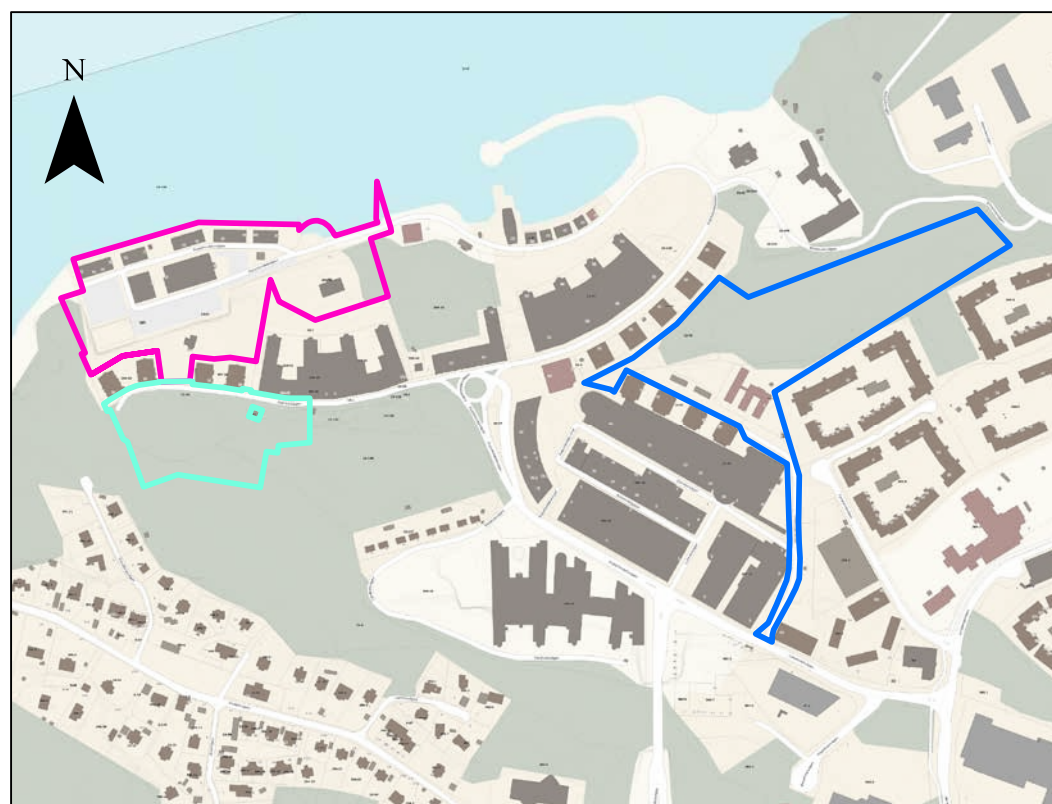
2000-talet har inneburit vissa förändringar i användningen av området. En stor del av kontoren är idag ombildade till bostäder vilket inneburit en större användning under dygnets alla timmar. Det finns en skola i området, liksom ett centrum med butiker, restauranger och annan verksamhet.

Nere vid f.d. kajen har kajplanen fyllts ut. Tidigare bebyggelse och parkmiljöer knuten till industri- och villabebyggelse är till stora delar riven under 1900-talet, till förmån för moderna verksamhetskvarter med bland annat restauranger och pubar.

Äldre bebyggelse som bevarats i området sticker ut genom sin hantverksmässiga och detaljerade

karaktär; bland annat Ellensvik, Gustafshög, Fabrikörsvillan med park, kuskbostaden, JV Svenssons motorfabrik m.fl. byggnader. Ellensvik, Gustafshög och Fabrikörsvillan kvarstår alltjämt som dominerande byggnader från farleden. Bebyggelseutveckling nere på kajen har dock påverkat framförallt Gustafshögs och Fabrikörsvillans dominans.

Under 2010-talet tog kommunen fram flera detaljplaner som är utbyggda eller på väg att byggas ut i Nacka strand. Planerna innefattar såväl ombyggnad och påbyggnad av tidigare kontorshus för bostadsändamål, som nybyggnad av flerbostadshus. Tillsammans med påbörjade planarbeten innebär detta en tätare och högre bebyggelse samtidigt som den obebyggda skärgårdsnaturen minskar i omfattning.



0 100 200 400 m

- ▭ Västra Nacka strand, detaljplan 5a Kajen
- ▭ Västra Nacka strand, detaljplan 5b Berget
- ▭ Östra Nacka Strand DP 6

Karta över planområdena med omgivning idag. Bakgrundskarta från Nacka kommun.

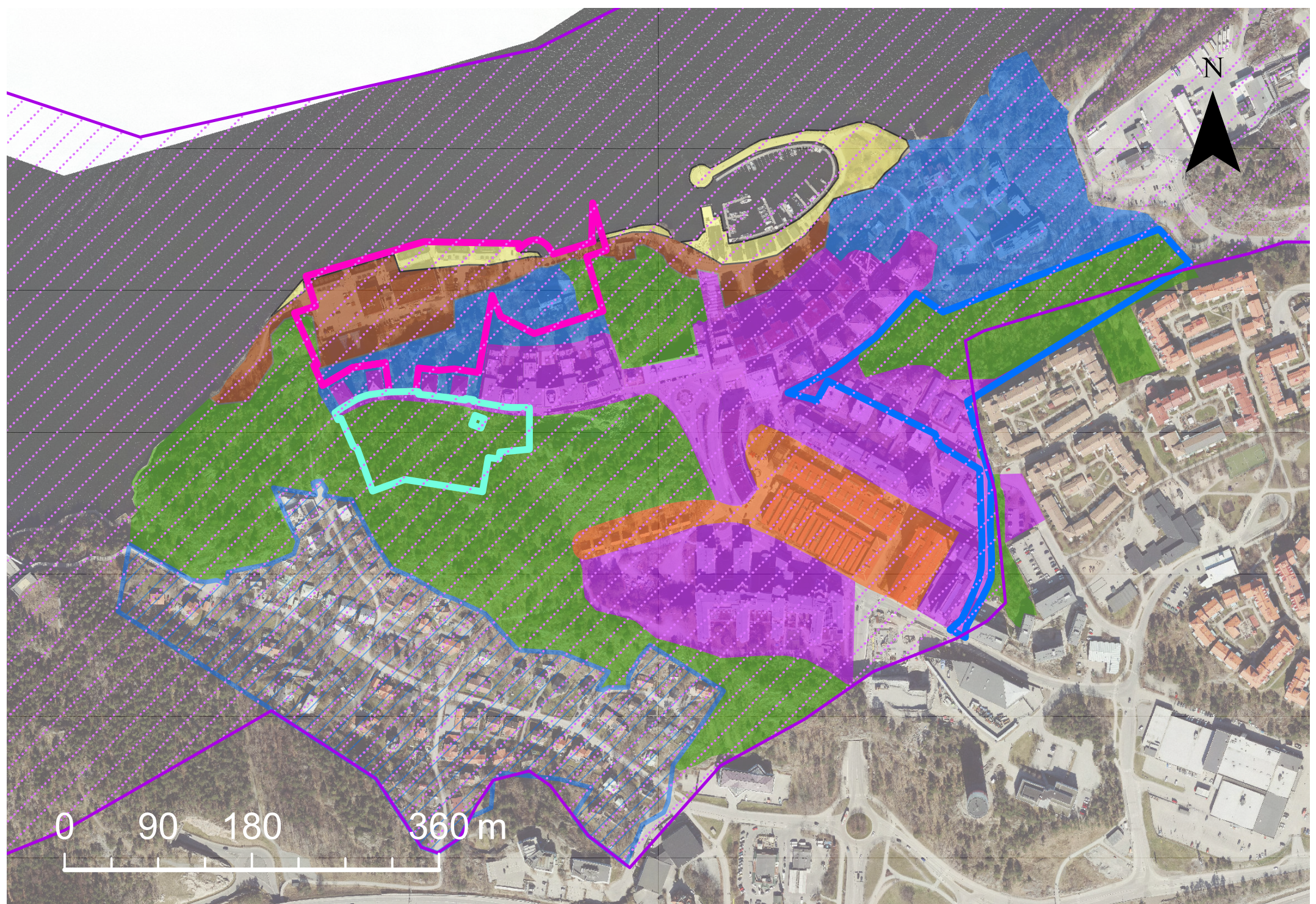
KULTURMILJÖANALYS

Kulturmiljöbeskrivning

Skärgårdsmiljö

Skärgårdslandskapet är en övergripande karaktär i området präglad av av brant sluttande skogbevuxna bergsidor. Sprickdalsterrängen dominerar i

området. Smala sprickdalar löper i nordvästlig riktning ut mot Saltsjön och delar upp landskapet och dess bebyggelse i sektioner (se figur på nästa sida); Vikdalen, Augustendal och Skönvik/Ellensvik.



— Riksintresse för kulturmiljövård

— Västra Nacka strand, detaljplan 5a Kajen

— Västra Nacka strand, detaljplan 5b Berget

— Östra Nacka Strand DP 6

Miljötyp

— F.d. industrikaj. Kajområde och brygglägen idag

— Sentida kontors- och bostadshus

— Skärgårdsmiljö

— Sommarnejesmiljö

— Industrimiljö och arbetarbostäder

— Sommarnejen/Arbetarbostäder/villabebyggelse

— Senare utfyllnad av kaj

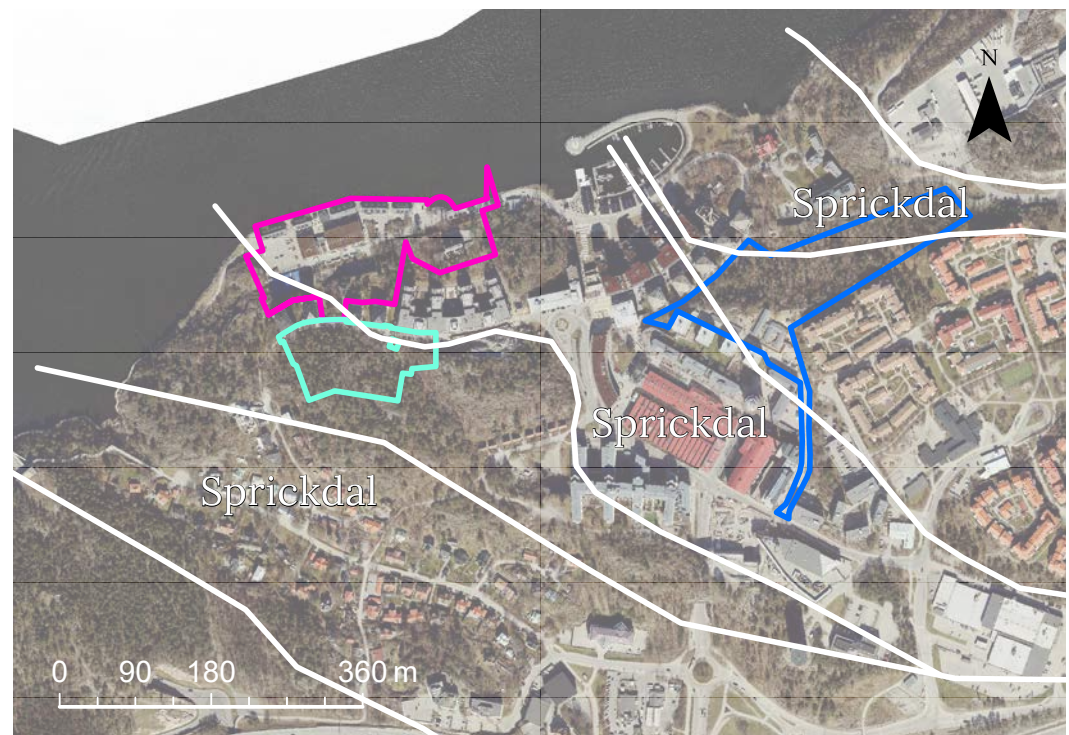
Präglade miljötyper i planområdet med omgivningar. Ortofoto från Nacka kommun.

I sprickdalarnas riktning ned mot vikarna, har bebyggelsen och vägarna anlagts. Detta har skapat en naturlig "rörelse" ned mot farleden främst uttryckt i bebyggelsens nedtrappning. I den äldre sommarnöjes- och industribbyggelsen är det även tydligt i en nordvästlig orientering, exempelvis Gustafshögs veranda som tydligt vänder sig mot farleden.

Nere vid farledens södra sida, vid Blockhusudden kan sprickdalsterrängen uppfattas genom att sprickdalarna avtecknar sig i mötena mellan bergen. Dessa berg löper ofta ända fram till vattenbrynet och visar sig då som karaktäristiska kala hållar.

Naturmarkerna i sluttningarna har en orörd och "inbäddande" karaktär för sommarnöjena. Tillkommande kontors- och bostadsbebyggelse under 1900-talet samt även pågående utbyggnader enligt antagna detaljplaner, har starkt påverkat denna karaktär i dagens Nacka strand.

Angränsande till det obebyggda skärgårdslandskapet är flera olika miljötyper med sina specifika karaktärsdrag som beskrivs utförligare nedan.



Sprickdalar

Riktningar i landskap och bebyggelse följer sprickdalarna. Ortofoto från Nacka kommun.



Bergen i skärgårdslandskapet är höga, ibland kala men oftast tätt bevuxna med skog.

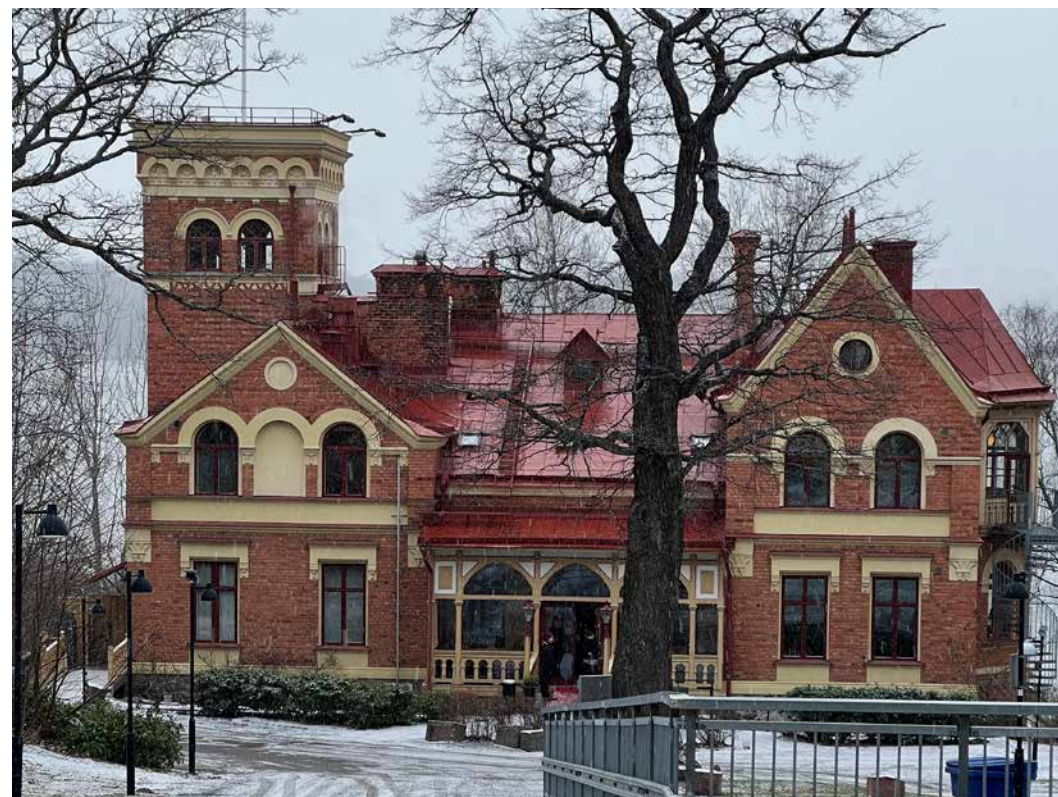
Sommarnöjesmiljö

Särskilt överklassens sommarnöjen - Gustafshög, Fabrikörsvillan och Ellensvik - har utformats med sina pampigare byggnadsfasader vända mot nordväst och Stockholm. Sommarnöjena står i en brant topografi med omgivande grönska och stenterrasser som är rester av påkostade trädgårdar och parker. Stenmurarna bildar släta platåer i den branta topografin och har använts för planteringar som skapat trädgårdsrum att vistas i. Rumsligheterna binds samman av gångar och inramas av äldre träd som sparades vid villornas uppförande, alternativt träd som planterades vid uppförandetiden. Terrasser och murar i Ellensviks trädgård skapar på detta sätt tydliga utsiktsplatser över farledsmiljön.

Skärgårdslandskapets orörda, otillgängliga natur och inbäddande grönska är tillsammans med närheten till vattenrummet de stora anledningarna till den första sommarnöjesbebyggelsens uppförande under 1800-talets andra hälft. Därmed är denna natur betydelsefull för landskapskaraktären kring sommarnöjena.



En inblick i sommarnöjesmiljön och "den gröna foten" vid villan Gustafshög.



Tornvillan Ellensvik

Industrimiljö och arbetarbostäder

Industrimiljön har tre viktiga delar;

- Augustendalsvägens uppradade verkstadsbyggnader nere i sprickdalen,
- Tändkulevägens avskärmade arbetarbostäder upp mot berget samt
- Industrimiljöns samband ned mot farleden med Fabrikörsvillan och bergbanan (nybyggd 1996 men återkopplande till ett äldre stickspår som löpte ned från kajen under motorfabrikens första år).

Industrimiljön är idag inte synlig från farleden utan knyts samman med farledsmiljön genom kommunikationsnätet; Augustendalsvägen, Tändkulevägen och bergbanan.

Industribebyggelsen präglas av sina hårdgjorda ytor och skärgårdslandskapet är där mindre närvarande i upplevelsen. För arbetarbostäder vid Tändkulevägen är däremot skärgårdslandskapet mycket betydelsefullt för att bädda in husen och avgränsa dem mot den omgivande industrimiljön.



F.d. arbetarbostäder till JV Svenssons motorfabrik.

Vikdalens bostadsbebyggelse

Genom att vara belägen på södra sidan av berget upplevs Vikdalen som en egen miljö idag som vänder sig mot söder, avskärmad från övriga miljön som vänder sig mot norr och farleden.

Kajområde och brygglägen

Nedanföer den branta bergsfoten sker en tvär övergång till platt mark i form av ett kajområde som fram till 1900-talets andra hälft varit industrikaj men som idag rymmer kontor och andra verksamheter. Platsen har en lång industrihistorisk bakgrund till 1830-talet då en gödningsfabrik låg här. Dagens användning kan dock härledas till 1899 då en kaj anlades som upplagsplats för träkol. JV Svenssons motorfabrik använde den sedan för transporter av varor. Från kajen upp till industribyggnaderna gick ett smalspår för att underlätta transporterna. Smalspåret sträckning återspeglas i den 1996 år anlagda bergbanan.

Senare förlängning av kajen

Kajen har förlängts utåt i perioder och fick dagens kantiga form i de västra delarna i början av 2000-talet. I de östra delarna vid Ellensvik tillkom en småbåtshamn med en vågbrytare under senare delen av 1900-talet.

Sentida kontors- och bostadshus

Området präglas idag starkt av det omfattande projektet att anlägga en ny kontors- och bostadsstad del i Nacka strand på 1980- och 1990-talet, där Nyréns arkitektkontor varit en ledande part



Kajanläggning har funnits sedan 1800-talets första hälft på platsen. Kajen har successivt byggts ut. Dagens anläggning är sentida med "hamnmagasinet" från 1990-talet.

i utformningen. Bebyggelsen kännetecknas av en medveten anpassning till befintliga kvalitéer i landskap och bebyggelse, vilket märks i exempelvis punkthusens släpp och bevarade omgivande naturmarkskaraktär samt i kontorshusens nedtrappande volymer mot farleden. Projektet var också en av Sveriges första omvandlingsprojekt av storskaliga industriområden. Tidigare hade oftast industrimiljöer rivits efter att verksamheten lagts ned, men i slutet av 1900-talet blev det industriella arvet alltmer betraktat som något bevarandevärt och som en resurs i stadsutvecklingen.

Pågående utbyggnad i antagna planer

Just nu pågår nästa utvecklingssteg i Nacka strands historia. Pågående utbyggnad av antagna planer börjar också sätta sin prägel på miljön med tillkommande volymer på tidigare naturmark, kontor som byggs om till bostäder m.m.

Riksintressanta miljötyper och värdebärande karaktärsdrag

Uttolkning av värdebärande karaktärsdrag bygger på en indelning i de miljötyper som listas i riksintressebeskrivningens motivtext.

Varje miljötyp kopplas sedan till ett eller flera uttryck som omnämns i uttryckstexten. Dessa uttryck utvecklas nedan till specifika karaktärsdrag noterade vid platsbesök som berörs av detaljplanerna. Genom indelning i miljötyperna får karaktärsdragen en god koppling till riksintressets kulturhistoriska helhetsmiljö och det kulturhistoriska sammanhang som ligger till grund för anspråket. Värdebärare för riksintressets miljötyper upplevs ofta olika beroende på om det betraktas inifrån land eller utifrån farleden, varför båda dessa perspektiv har varit utgångspunkt för värdebeskrivningen.

Miljötyp: Skärgårdsmiljö*

Uttryck

- Sprickdalsbetonad skärgårdsterräng.

- Hamnar [...] samt ångbåtsbryggor med tillhörande kringbyggnader
- Tullhus

Värdebärande karaktärsdrag

Utifrån, från farleden

- Farledens sydsidas branta sluttningar som kontrasterar mot norra sidans låglänta landskapspartier.
- Sätten på vilka skärgårdslandskapet genomsyrar övriga miljötyper knutna till det byggda; den obebyggda naturmarken i branta bergssluttningar som sticker fram mellan bebyggelsen och över denna.
- De kala bergshällarna som sticker fram i grönskan; bl.a.

**Riksintressebeskrivningen omfattar "farledsmiljö" samt "kust- och skärgårdsmiljö". För att förenkla och för att betona att skärgårdsmiljön upplevs såväl inifrån land som utifrån farleden används här "skärgårdsmiljö" som en övergripande miljötyp där uttrycken för alla dessa motiv ingår.*



Notering: Byggställningar på byggnaden till vänster är borta idag, jämför med färdigställd påbyggnad på s. 47.
Urval egenskaper med bäring på riksintresse markerade med röd text.



- det berg som huserat det numera rivna sommarnöjet Klaraberg synligt som en bar häll ända fram till vattenbrynet.
- öster om Ellensviks villa mer eller mindre kala bergshyllor och terrasser som annonserar tornvillans imposanta anläggning från farleden.
- De sprickdalar mellan bergen (i vilken Vikdalens och Ellensviks bebyggelse är koncentrerad) som visar på naturtypen och kan uppfattas från Blockhusudden.
- Det arkitektoniska samtalet mellan Stora Sjötullen och Fabrikörsvillan. De båda byggnadernas karaktäristiskt branta takfall med uppstickande rundade gavelkrön, representativa fasader med klassicistisk prägel i ockragul puts och uppradade fönsterrader.
- Fabrikörsvillans efterliknande karaktär som visar på det tidiga 1900-talets strävan att återknyta till farledens historiska betydelse.

Inifrån miljön

- Bebyggelsestrukturen inifrån miljön styrd av sprickdalarnas böljande riktningar ned mot vattnet, tydligt i Augustendalsvägens böljande sträckning.

- Den i stora delar bibehållna naturmarkskaraktären mellan sentida kontors- och bostadsbebyggelse.
- De branta sluttningarna inbäddade i "orörd" grönska varifrån sommarnöjen och villor sticker fram mellan träden och åtnjuter stilla utblickar över den betydligt mer livligt trafikerade farleden.
- Ellensviks påkostade trädgårdsanläggning med anlagda stenvmurar i terrasser som trädgårdsrum och utsiktsplatser ut över farleden och skärgårdslandskapet.



Bibehållen naturmarkskaraktär bland sentida bostadsbebyggelse. Urval egenskaper med bäring på riksintresse markerade med röd text.

Miljötyp: Sommarnöjesmiljö

Uttryck

- Odlingsmarker, gårdsbyggnader, trädgårdar, parker, alléer och brygglägen.
- Sommarvillor från 1800-talets mitt fram till 1900-talets början utmed ångbåtslederna.
- Naturtomter och luftiga bebyggelsegrupper.
- Brygglägen

- Inslag av parkvegetation
- Avläsbar arkitekturstilutveckling från de rikt dekorerade schweizer- och cottagestilarna från 1800-talets senare hälft med verandor och pittoreska utbyggnader, till det tidiga 1900-talets mer strama villor som utvecklats till en nationalromantisk stilinriktning med robusta detaljer och allmogepsinspirerade detaljer och färgsättningar.



Stora Sjtöullens nyklassicistiska byggnad på Blockhusudden.



Fabrikörsvillan frontar ankomsten till det historiska bryggläget, och är tydligt inspirerad av Sjtöullens byggnader uppförda på 1700-talet.



Fabrikörsvillan *Bryggläge*

Grön fot bildad av sommarnöjenas luftiga placering

Notering: Byggställningar på byggnaden till vänster är borta idag, jämför med färdigställd påbyggnad på s. 47. Urval egenskaper med bäring på riksintresse markerade med röd text.

Värdebärande karaktärsdrag

Utifrån, från farleden

- Sommarvillornas luftiga bebyggelseplacering med omgivande gröna fot som är nätt och jämnt bevarad.
- Bryggor för båttrafiken vid Vikdalens utlöpare vid Svindersviksbron, samt rakt nedanför Fabrikörsvillan där villan bildar front för den som ankommer med skärgårdstrafik.
- Ellensviks torn som utgör ett tydligt landmärke mot farleden.
- Fabrikörsvillans dominanta, klassicistiska fasader och terrasserade trädgård som vetter mot farleden. Villans direkta, raka samband med bryggläget. Den omgivande grönskan/terrasserade parken som inramar byggnaden och betonar dess betydelse.
- Gustafshögs välbevarade villa i schweizerstil som sticker fram i grönskan med högresta gavlar och lövsågerier. Samtidigt tydligt



Ellensviks tornprydda tegelvilla i medeltidsinspirerad stil sticker upp i den omgivande parkgrönskan. Urval egenskaper med bäring på riksintresse markerade med röd text.

inordnad i denna med sina fasader i matt grön umbra; detaljer i mörkare grön kulör och paneler i ljusare. Fönster i engelskt rött och skorsten murad i tegel med utkragning.

- Ellensviks pompösa tornvilla i tegel i medeltidsinspirerad stil vars torn med rundbågsfris sticker fram i den omgivande trädgårdens täta grönska och kala klipp-hällar. Den stramare, tegelvillan Ellensvik 3, belägen direkt ovanför tornvillan.
- Bryggor för båttrafiken vid Vikdalens utlöpare vid Svindersviksbron samt rakt nedanför Fabrikörsvillan där villan bildar front för den som ankommer med skärgårdstrafik.



Fabrikörsvillans representativa, klassicistiska prägel med omgivande grönska; fasader i ockragul puts, uppradade fönsterrader, branta takfall med uppstickande rundade gavelkrön och omgivande terrasserad trädgård med ädellövträd. Byggställningar på byggnaden till höger i bild är borta idag, jämför med färdigställd påbyggnad på s. 47. Urval egenskaper med bäring på riksintresse markerade med röd text.

Inifrån miljön (berörs av DP 5)

- Fabrikörvägen: Kuskbostadens enkla panelarkitektur i liggande grönt målad panel och listverk målade i ockragul kulör. En rest av sommarnöjena präglade av panelarkitektur som låg här fram till 1900-talets mitt.
- Den kring Fabrikörsvillan omgivande grönskan/terrasserade parken som inramar byggnaden och betonar dess betydelse.



Från bryggläget sticker Gustafshögs sommarvilla fram i den uppvuxna grönskan. Byggställningar på byggnaden till höger är borta idag, jämför med färdigställd påbyggnad på s. 47. Urval egenskaper med bäring på riksintresse markerade med röd text.

Inifrån miljön (berörs av DP 6)

- Ellensvik: Den kring torn- och tegelvillorna branta, terrasserade trädgården prydd av ädellövträd, häckar, planteringar och stenvmurar. Lusthus på en bergsknalle och stenterrasser med planteringar och utsiktsplatser över farleden.



Ellensvik. Urval egenskaper med bäring på riksintresse markerade med röd text.



Fabrikörsvägen med Kuskbostaden. I bakgrunden postmodernistisk bostadsbebyggelse. Urval egenskaper med bäring på riksintresse markerade med röd text.

Miljötyp: Industrimiljö

Uttryck

- Fabriksbyggnader, kajer, lämningar, tekniska strukturer, bostäder, kontorshus, servicebyggnader koncentrerade till Nackas norra kuststräcka från Danvikstull till Nacka strand/Augustendal
- Det sena 1800-talets industriella epok med utbyggnadsfaser från 1900-talets industriella epok
- Anläggningar lokaliserade i sjönära lägen, nedanför och på de bergsbranter som kännetecknar kustområdet.
- Till industrierna hörande bostadsbyggnader, kontorshus och anläggningar samt tekniska strukturer
- Motorfabriken Augustendal, i dag Nacka strand, från sekelskiftet 1900 med fabriks- och kontorshus samt bostadshus.

Värdebärande karaktärsdrag

Utifrån, från farleden

- Utfylld mark för de nu nedlagda industriernas kajläggningar, inklämd mellan vattnet och de branta bergsidorna.
- De öppna kajerna skapade av gles, lågskalig bebyggelse i mestadels en våning (bortsett två byggnader, 4 och 3 våningar höga). Sambandet mellan kajen och Fabrikörsvillan som visar på f.d. motorfabrikens dominans i området.

Inifrån miljön

- Augustendalsvägen: Den längs vägen tätt placerade hallbyggnaden med mönstermurade tegelfasader, tätt uppradade fönsterpartier och sågtandstak, tydligt distanserad mot omgivningen av en trädrad samt mot Tändkulevägens småskaliga arbetarbostäder avskilt inbäddade i hög grönska.
- Tändkulevägens arbetarbostäder med uppradad placering typisk för bruksmiljöer och en nationalromantisk utformning med grovt huggna naturstenssocklar, rödfärgade panelfasader, vitmålade listverk och gröna fönsterbågar.



Sentida kontors- och bostadshus
Senare bebyggelse omfattas ej av riksintresse då den inte kan hänföras till riksintressebeskrivningens motiv eller miljötyper.

Värdebärande karaktärsdrag

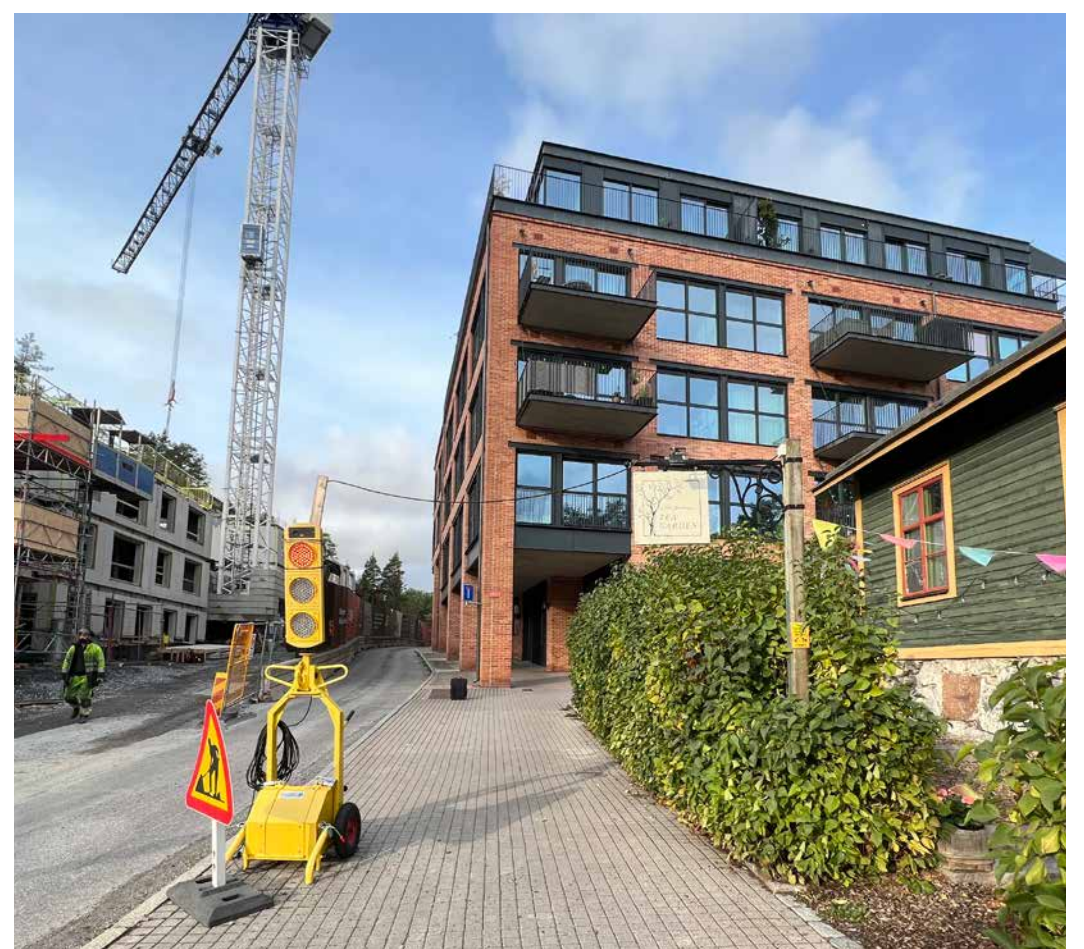
Utifrån, från farleden

- De sammanbyggda huskropparnas nedtrappade bebyggelse mot farleden som tillsammans med fasader i slaget, olikbränt tegel är tydligt anpassade till topografin och grönskan i skärgårdslandskapet.
- Punkthusen vars byggnadstyp med "släpp" möjliggör skärgårdslandskapets fortsatta synlighet. De sammanhängande ljusa "jordiga" kulörerna som inordnar sig i landskapets nyanser.



Inifrån miljön

- Postmodernistiskt utformade kontors- och bostadshus där täta stora, rutindelade fönsterpartier och tegelfasader ger ett formspråk som anknyter till industriernas flervåningsbyggnader som var vanliga under 1900-talets första hälft.
- Punkthus från samma tid i en tydligare bostadsarkitektur som tycks inspirerad av 1950-talet; putsfasader i ljusa "jordiga" kulörer och pyramidformade, flacka tak.



KÄNSLIGHET- OCH TÅLIGHETSANALYS

Analysen i detta avsnitt utgår från ett urval av stadsrum och vyer inom samt in mot planområdena. Analysen klargör kulturmiljöns möjlighet att ta emot nya inslag utan att dess kulturhistoriska

karaktär eller värde påtaglig förändras. Utgångspunkt för analysen är miljötyperna och de värdebärande karaktärsdragen.

Känslighet- och tålighetsbedömning riksintresse - arbetsmetod

Känslighetsbedömningen utgår från de tidigare identifierade värdebärande karaktärsdragen i landskapet, som i sin tur är knutna till den kulturhistoriska utvecklingen och de verksamheter som funnits i området.

Vägledande i arbetet har RAÄs kriterier för känslighetsbedömning varit (Rapport Kulturmiljöers känslighet):

1. Värden som är knutna till uttryck för en avgränsad period, kan vara känsliga för dominerande nutida tillägg.
2. Landskap som är präglade av utveckling av en viss verksamhet eller aktivitet över tid, kan vara känsliga för tillägg som saknar samband med verksamheten eller aktiviteten.
3. Uttryck som återspeglar olika tiders kontinuerliga nyttjande av en viss plats, kan vara känsliga för tillägg som förändrar eller bryter mot platsens specifika förutsättningar och egenskaper.

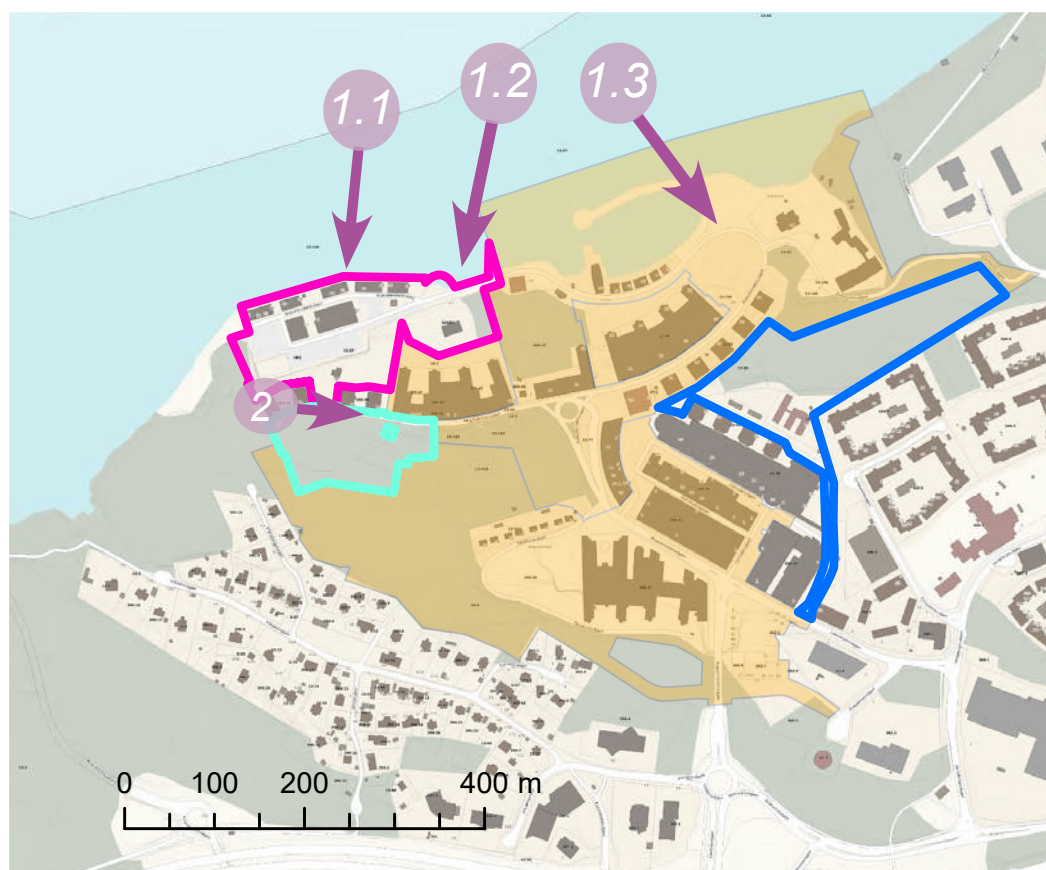
Utgångspunkter

Alla 3 kriterier har relevans i detta projekt:

- Avgränsad period: Sommarnöjesmiljön - vid anläggande av sommarnöjena eftersträvades ett "orört" landskap där villorna var insmugna i grönskan. Den "orörda" karaktären är ofta svår att förena med nutida mer storskaliga tillägg som ofta innebär plansprängning och andra metoder som inte var rådande på 1800-talet.
- Utveckling av verksamhet över tid: Industrimiljön - När området förnyades för kontorsändamål var det ett steg ifrån den ursprungliga industriella verksamheten. När många av husen nu byggs om för bostäder så innebär det ett ytterligare steg.
- Kontinuerligt nyttjande: Skärgårdsmiljön - skärgårdslandskapet genomsyrar hela landskapsområdet och bygger upp förutsättningarna för platsen/landskapet, bebyggelsen har allt som oftast anpassats till skärgårdslandskapet. Tillägg som inte anpassas genom placering, volymhantering, undvikande av storskaliga markingrepp m.m. är därmed känsliga.



Utgångspunkt för känslighet- och tålighetsanalysen är att antagna detaljplaner i Nacka strand, markerade med orange färg, kommer att genomföras. Bedömningen hanterar därmed den ytterligare påverkan som dp 5 och dp 6 kan antas innebära. Källa: Nacka kommun.



- Planer som vunnit laga kraft
- Västra Nacka strand, detaljplan 5a Kajen
- Västra Nacka strand, detaljplan 5b Berget
- Östra Nacka Strand DP 6

- 1.1 - 1.3 Farleden
- 2 Fabrikörsvägen
- 3 Augustendalsvägen
- 4 Jakobsdalsvägen
- 5 Blockhusudden
- 6 Norra Kvarnholmen
- 7.1 - 7.2 Ellensvik, trädgården

Kartor som visar fotopunkter som känslighet- och tålighetsanalysen utgår ifrån.



1.1

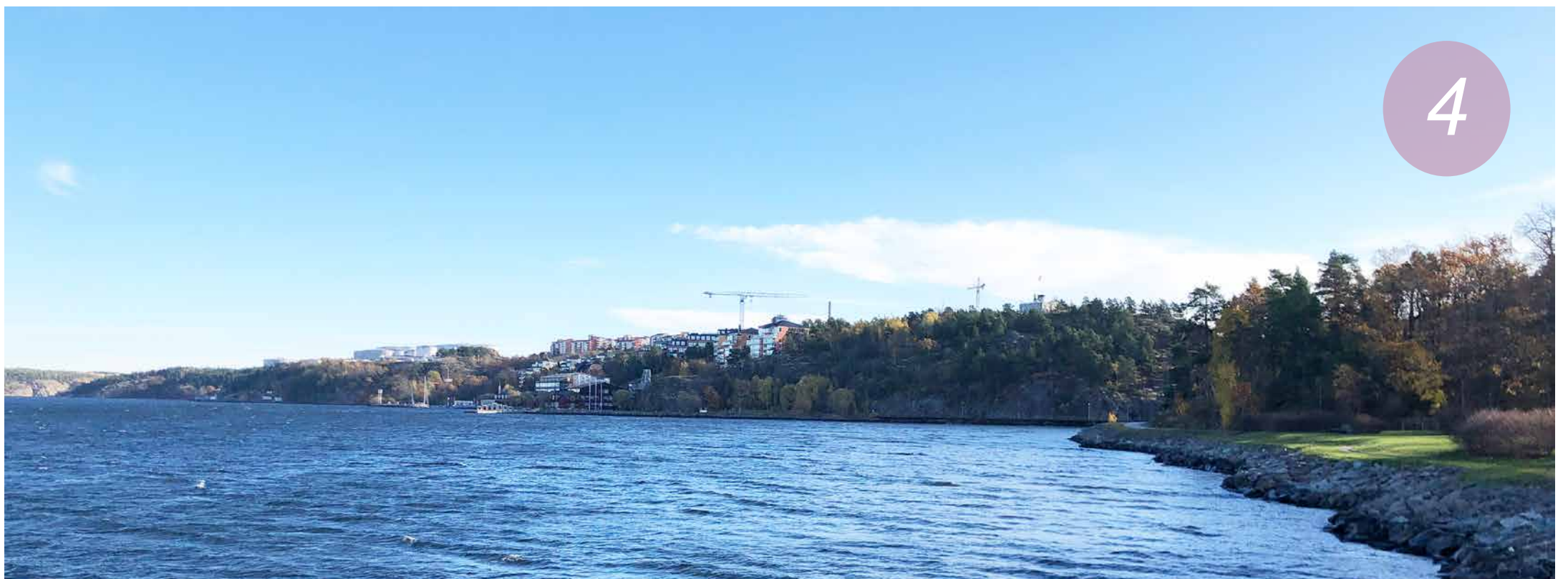


1.2



1.3

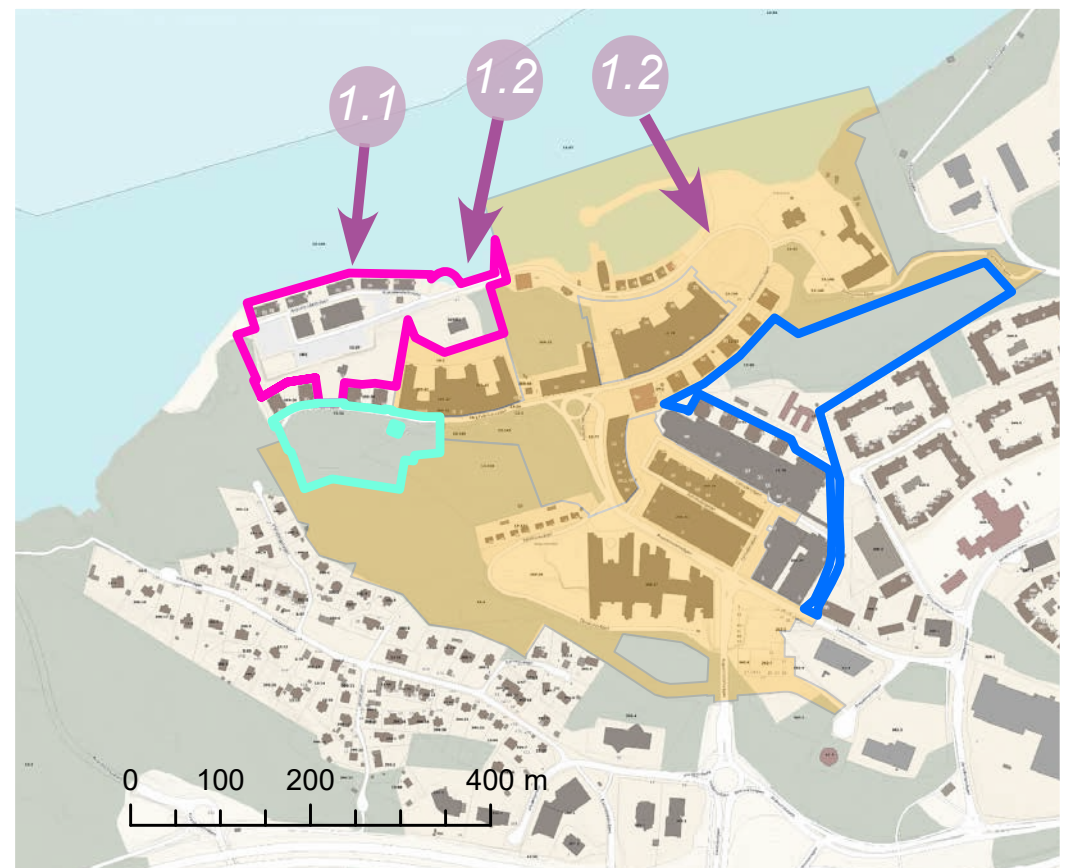




1. Farleden

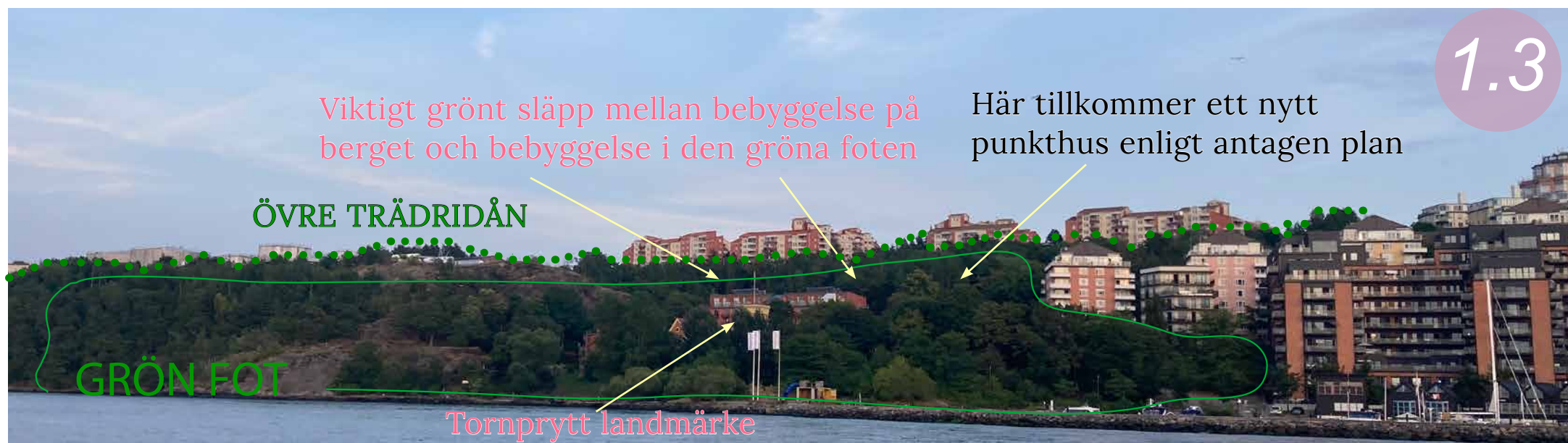
Från farleden bildar landområdet en viktig helhetsmiljö av brygglägena, kajanläggningarna samt den kring sommarnöjena Fabrikörsvillan och Ellensvik upp vuxna grönskan och markanta branta topografin.

Befintlig bebyggelse är anpassad i höjd och genom nedtrappning mot farleden och därigenom kan befintlig vegetation och nivåskillnader utläsas. Släppen mellan husen samt de sammankopplade kvarterens framskjutande flygelbyggnader understödjer också grönskans och terrängens fortsatta dominans.



"Hamnmagasin" från 1990-talet





Urval egenskaper med bäring på riksintresse markerade i rött och grönt. Övrigt i svart text.

Fabrikörsvillans taktäckningsmaterial av svart bandplåt "smälter in" i den skuggade topografin på farledens norra sida. Nedtonad kulörsättning av balkongpartier och tak återkommer även i bakomvarande byggnader från 1980-talet. Dessa byggnader har även en nedtrappning som tydligt återknyter till Sicklaöns branter som tilltar ned mot farleden.

Berörda miljötyper av riksintresse: sommarnöjesmiljö, skärgårdsmiljö.

Antagna planer

Ett punkthus tillkommer enligt antagen plan bredvid Ellensvik 3.

Känslighet och tålighet

- Mycket känsligt för nytillskott som försvagar upplevelsen från farleden av **skärgårdsmiljöns** och Ellensviks sammanhängande grönsstruktur som fortsatt kan skönjas genom
 - "den gröna foten",
 - gröna släpp mellan punkthusen
 - gröna släpp upp mot bebyggelsen på berget samt
 - den översta trädridån som avtecknar sig mot bakomvarande himmel och bebyggelse.

- Mycket känsligt för åtgärder som påtagligt påverkar grönsstrukturens dominans kring Ellensvik **sommarnöje**.
- Mycket känsligt för ytterligare förtätning på kajen som är högre än befintliga "hamnmagasin" från 1990-talet pga påverkan på den visuella synligheten hos gröna foten.
- Känsligt för ytterligare nytillskott som inte inordnar sig i landskapets nedtrappning mot farleden.
- Känsligt för ytterligare nytillskott som i utförande (fasadmateriell, färgsättning och detaljer) inte anpassas till landskapspartiets skuggning som ger övervägande mörka toner. Exempelvis är fasader med hög grad av vithet samt färgstarkare kulörer utan samband med naturlandskapets färgtoner känsliga.
- Mindre känsligt för nytillskott i DP 5 Berget som utgår från nuvarande trädridåns nivåer förutsatt att släpp där grönskan sticker fram, kan bibehållas.
- Mindre känsligt för nytillskott i DP 5 så länge dessa placeras så att de kompletterar befintlig bebyggelse samtidigt som de utformas med bibehållande av topografin och grönskan.

2. Fabrikörvägen

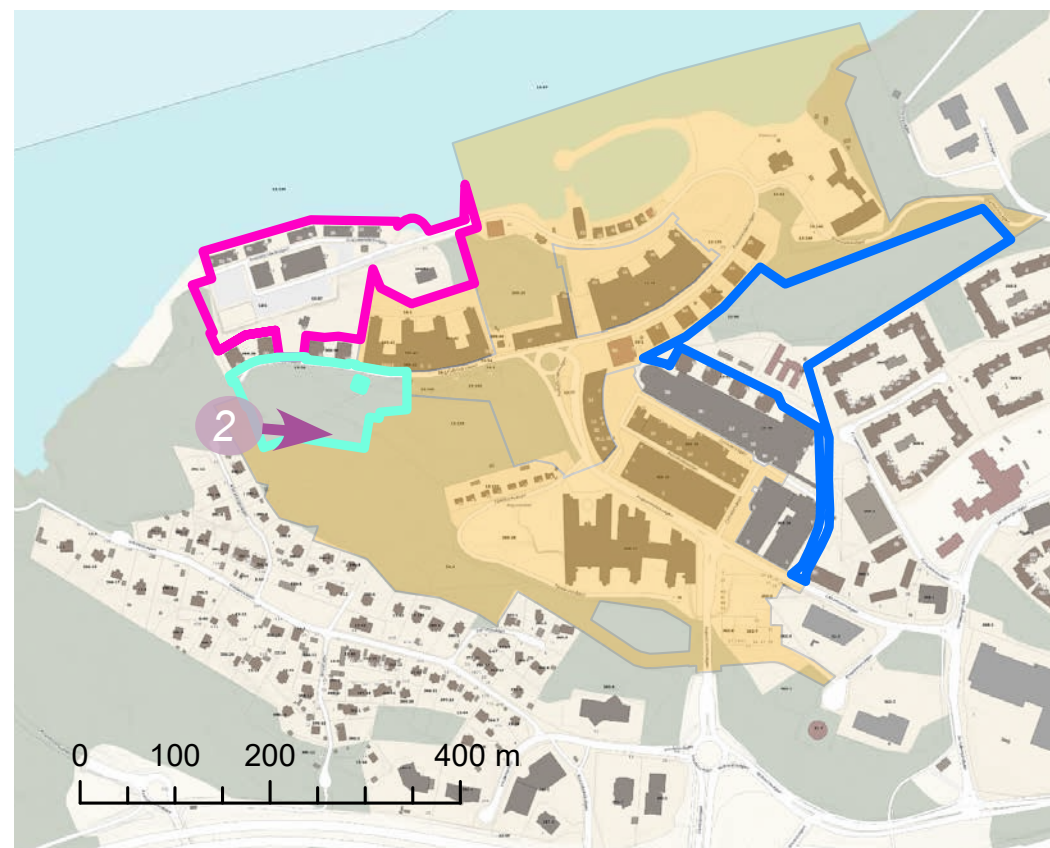
Fabrikörsvägens stadsrum domineras av sentida postmodernistisk bostadsbebyggelse. Husen är tätt placerade mot gatan och i dess västra del utformade som punkthus med släpp. Tillsammans med den obebyggda grönskan på södra sidan av gatan bidrar detta till ett stadsrum med påtaglig prägel av skärgårdsnatur i område för DP 5.

Skärgårdsnaturen har betydelse för riksintresset men det är främst den skärgårdsnatur som upplevs från farleden som är avgörande för utpekandet. Detta får sägas vara underförstått mot bakgrund av riksintressets benämning ("Stockholms farled och inlopp") och portaltext i motiveringen vars fokus ligger på "farleden utmed inloppet".

Berörda miljötyper av riksintresse: sommarnöjesmiljö, skärgårdsmiljö.

Antagna planer

DP 3 innebär att östra delen av gatan, ytan bakom det nedtrappade flerbostadshuset, bebyggs med flerbostadshus.



Känslighet och tålighet

- Känsligt i detta stadsrum för ianspråktagande av obebyggd skärgårdsnatur.
- Känsligt i detta stadsrum för markgrepp som innebär att berg i dagen, hållmarker och träd försvinner.
- Även om skärgårdskapet är en avgörande del av riksintresset så är det särskilt i ett perspektiv från farleden som påverkan på detta är mest känsligt, detta bedöms vara tydligt i riksintressets motivtext. På grund av omgivande bebyggelses sentida prägel har inte skärgårdsnaturen, i detta stadsrum, en avgörande betydelse för riksintresset som helhetsmiljö. Därmed bedöms det som känsligt i just detta stadsrum för tillkommande bebyggelse. Jämför med 1. Farleden.

3. Blockhusudden

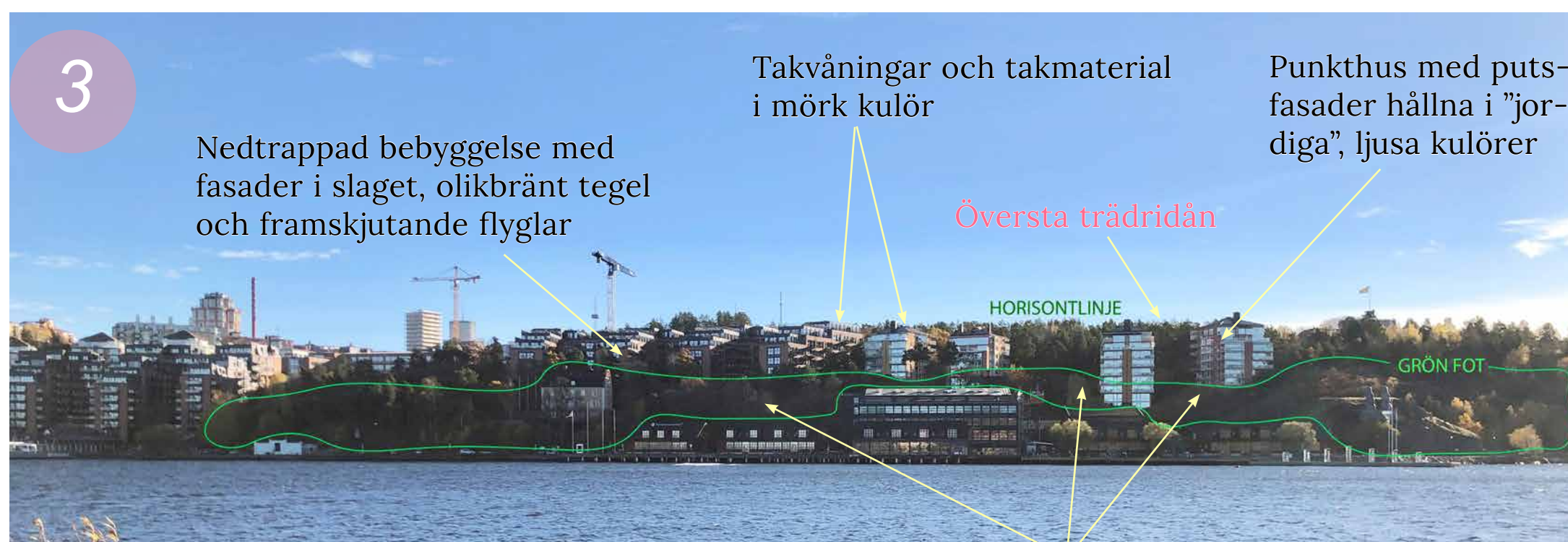
Från Blockhusudden bildas en för farleden viktig helhetsmiljö av brygglägena, kajanläggningarna samt den kring sommarnöjena Fabrikörsvillan och Ellensvik uppvuxna grönskan och markanta branta topografin.

Befintlig bebyggelse samverkar med trädtopparnas höjd i horisonten, en anpassning förstärkt av nedtrappningen mot farleden. Släppen mellan husen samt de sammankopplade kvarterens framskjutande flygelbyggnader understödjer också grönskans och terrängens fortsatta dominans.

Fabrikörsvillans taktäckningsmaterial av svart bandplåt "smälter in" i den skuggade topografin på farledens norra sida. Nedtonad kulörsättning av balkongpartier och tak återkommer även i bakomvarande byggnader från 1980-talet. Dessa byggnader har även en nedtrappning som tydligt åter-

knyter till Sicklaöns branter som tilltar ned mot farleden.

Berörda miljötyper av riksintresse: sommarnöjesmiljö, skärgårdsmiljö.



3

Nedtrappad bebyggelse med fasader i slaget, olikbränt tegel och framskjutande flyglar

Takvåningar och takmaterial i mörk kulör

Punkthus med putsfasader hållna i "jordiga", ljusa kulörer

Översta trädridån

HORISONTLINJE

GRÖN FOT

Grön fot bildad av sommarnöjenas luftiga placering och släpp mellan sentida bebyggelse

Urval egenskaper med bäring på riksintresse markerade i rött och grönt. Övrigt i svart text.



Urval egenskaper med bäring på riksintresse markerade med röd text.

Känslighet och tålighet

- Mycket känsligt för nytillskott som försvagar upplevelsen från farleden av **skärgårdslandsmiljöns** sammanhängande grönstruktur som nätt och jämnt fortsatt kan skönjas genom "den gröna foten", släppen mellan punkthusen och den översta trädridån.
- Mycket känsligt för åtgärder som påtagligt påverkar grönstrukturen som dominant i siluetten.
- Mycket känsligt för ytterligare förtätning på kajen som är högre än befintliga "hamn-magasin" från 1990-talet pga påverkan på den visuella synligheten hos gröna foten.
- Känsligt för ytterligare nytillskott som inte inordnar sig i landskaps nedtrappning mot farleden.
- Känsligt för ytterligare nytillskott som i utförande (fasadmateriell, färgsättning och detaljer) inte anpassas till landskapspartiets övervägande jordiga, matta färgtoner. Exempelvis är fasader med hög grad av vithet känsliga.
- Mindre känsligt för nytillskott som utgår från nuvarande trädridåsnivåer förutsatt att släpp där grönskan sticker fram, kan bibehållas.
- Mindre känsligt för nytillskott så länge dessa placeras så att de kompletterar befintlig bebyggelse samtidigt som de utformas med bibehållande av topografin och grönskan.

4. Norra Kvarnholmen

Från det industriellt präglade Norra Kvarnholmen uppfattas landskapet österut till stor del som ett påtagligt skärgårdslandskap. Nacka strands täta bebyggelse är ett undantag i denna övergripande karaktär.

Det är påtagligt i vyn hur bebyggelsen, med undantag av Bergs oljehamn, trappar nedåt och följer skärgårdstopografin. Även från detta håll är den gröna foten och den övre trädridån tydliga kännetecken. Den gröna foten framstår från detta håll som mycket viktig för skärgårdslandskapets karaktär, som motvikt till Nacka strands täta, stadsmässiga karaktär i övrigt.



Berörda miljötyper av riksintresse: sommarnöjesmiljö, skärgårdsmiljö.



Urval egenskaper med bäring på riksintresse markerade i rött.

Känslighet och tålighet

- Mycket känsligt för nytillskott som försvagar upplevelsen från farleden av skärgårdslandskapets sammanhängande grönstruktur som nätt och jämnt fortsatt kan skönjas genom "den gröna foten", släppen mellan punkthusen och den översta trädridån.
- Mycket känsligt för åtgärder som påtagligt påverkar grönstrukturen som dominant i siluetten.
- Mycket känsligt för nytillskott som inte inordnar sig i landskapets nedtrappning mot farleden och som påverkar grönstrukturens roll som dominant i siluetten (jämför avvikande bebyggelse i foto föregående sida).
- Mindre känsligt för nytillskott som plockar upp befintliga översta trädridånivå och bebyggelsens nedtrappning som följer denna.

5. Ellensvik, trädgården

Lämningar som stenterrasser, grusgångar, lövträd och planteringar berättar om sommarnöjet Ellensviks påkostade trädgårdsanläggning. Från olika delar av trädgården ges utsikter över farleden och landskapet som genom sommarnöjets rikliga grönska domineras av skärgårdsnatur.

Inslag som sticker upp ovanför skärgårdslandskapets horisontlinje är främst 1990-talets punkthus och pågående utbyggnad inom DP 3, dock bidrar trädens avlövnning under vintern starkt till bebyggelsens synlighet. Nere på kajen har även enstaka byggnad flackat ut horisontlinjen genom att vara uppförd i 2-3 våningar. DP 3 sticker ut genom avvikande kulör på fasadmateriäl, medan övrig bebyggelse tycks kulörmässigt anpassad till landskapets



övervägande jordiga färgtoner. I övrigt har bebyggelsen en nedtrappande siluett i enlighet med topografin i landskapsavsnittet.



De norra delarna av Ellensviks trädgård. Urval egenskaper med bäring på riksintresse markerade i rött.

Berörda miljötyper av riksintresse: sommarnöjesmiljö, skärgårdsmiljö.

Känslighet och tålighet

- Mycket känsligt för nytillskott som inte inordnar sig i landskapets nedtrappning mot farleden och som påverkar grönstrukturens roll som dominant i området.
- Mycket känsligt för nytillskott som påverkar karaktären i Ellensviks norra delar; trädgård med en ordnad karaktär med gångssystem med omgivande prydnadsplanteringar och hamlade ädellövträd samt runt omkring i trädgården stenterrasser med planteringar. Kring villorna tomtavgränsande häckar.

- Känsligt för nytillskott som påverkar den naturliga, om än igenvuxna, parkkaraktären i Ellensviks trädgårds södra delar. Känsligt att uttradera eventuella gångssystem, stenkonstruktioner, ädellövträd m.m. lämningar av parkmiljö.
- Mindre känsligt för nytillskott som gör att grönstrukturens dominans bibehålls. Detta innebär exempelvis en bebyggelse med begränsad skala i vertikal- och horisontalled, som placeras i enlighet med topografins variationer och där landskapselement i park- och trädgårdsmiljöer integreras.

Ellensviks södra del med **grusgångar och ädellövträd som bildar en mer naturlig**, något igenvuxen **parkkaraktär**.



Del av de södra delarna av Ellensviks f.d. marker präglad av en naturlig, igenvuxen, parkkaraktär. Urval egenskaper med bäring på riksintresse markerade i rött.

KÄLLFÖRTECKNING

Kommunala planeringsunderlag och program

- Kulturmiljöprogram för Nacka kommun, Nacka kommun 2012
- Kulturhistoriska miljöer, Cecilia Hammarlund-Larsson, Nacka kommun 1987
- 3D-modell bebyggelseutveckling. Nacka översikt – Bentley® OpenCities™ Planner Nacka kommun 2023. [Länk](#).

Regionala och nationella kunskapsunderlag

Riksantikvarieämbetet

- Riksintressebeskrivning [A 51, A 58]

Länsstyrelsen Stockholm

- Story map över länets riksintressen. Länsstyrelsens geodataportal. [Länk](#).

Stockholms läns museum

- När larmet tystnar – förvandlingen av fyra fabriksområden i Nacka, Stockholms läns museum, 2009

GIS och kartor

Grundkartor

- Grundkarta: Copyright Nacka kommun.

Digitala databaser

- Fornsök: shape-filer med fornlämningar, övriga kulturhistoriska lämningar samt bevakningsobjekt. Riksantikvarieämbetet.
- Bebyggelseregistret. Riksantikvarieämbetet.

Internet

Vybilder och fotografier

- Fotografier på s. 46 (Augustendalsvägen) och s. 49 (Blockhusringen) hämtade från Google street view.
- Flygbild från 1984 över Augustendal hämtad från Nacka genom tiderna. [Länk](#).
- Övriga fotografier tagna av författarna där inte annat anges.

Historiska kartor

- 1817 års karta över Stockholm. Hämtad från: Stockholmskällan
- 1891 års karta över Stockholm. Hämtad från: Stockholmskällan

Digitala bildarkiv

- O A Mankells oljemålning: Hämtad från Stockholmskällan.

Nationella vägledningar och riklinjer

- Rapport från Riksantikvarieämbetet - Plattform Kulturhistorisk värdering och urval: Grundläggande förhållningssätt för arbete med att definiera, värdera, prioritera och utveckla kulturarvet. RAÄ, 2015-01-19.
- Rapport från Riksantikvarieämbetet - Kulturmiljövårdens riksintressen enligt 3 kap. 6 § miljöbalken. Handbok. RAÄ, 2014-06-23.